

Výroční zpráva  
za rok 2013



R-Mosty, z. s.

## Obsah

Úvodní slovo.....	3
Nezisková společnost R-Mosty.....	4
Statutáři organizace .....	4
Azylový dům pro matky s nezletilými dětmi .....	5
Nízkoprahové zařízení pro děti a mládež (Klub R-Mosty) .....	8
Statistická část .....	13
Ambulantní forma .....	13
Terénní forma .....	14
Sociálně právní poradna.....	15
Vzdělávací aktivity .....	19
Hospodaření.....	21
Slovník použitých zkratk.....	27

## Úvodní slovo

### *Vážení čtenáři,*

děkujeme, že otevíráte naši Výroční zprávu, která chce přinést něco málo z toho podstatného, co se u nás v roce 2013 přihodilo a co jsme vykonali.

Po celý rok jsme provozovali naše tradiční sociální služby, kterými jsou Nízkoprahový klub pro děti a mládež, Sociální poradna a Azylový dům pro matky s dětmi. K tomu jsme, již také tradičně, pracovali jako poskytovatelé akreditovaných vzdělávacích kurzů pro učitele a aktivit pro předškolní děti.

V roce 2013 jsme rovněž úspěšně ukončili tříletý projekt *Azylové tréninkové centrum pro matky s dětmi* z prostředků ESF OP LZZ, ve kterém jsme výrazně překročili cíle requalifikovat a zaměstnat desítky klientek a klientů našeho Azylového domu v Mladé Boleslavi.

Celkově lze uplynulý rok hodnotit jako velmi úspěšný, etablujeme se nejen v Praze jako významný poskytovatel služeb pro osoby v krizi a osoby žijících ve vyloučených romských lokalitách, byť naše klientela již dlouho není výlučně romská. V Praze jsme získali jako partnerská organizace další projekt OPPA na profesní přípravu romských dětí a mládeže. V říjnu jsme otevřeli přidružené pracoviště sociální poradny na Praze 6 a poskytujeme zde také služby psychoterapeutické.

V rovině sociálně politické jsme vstoupili do *Platformy pro sociální bydlení* a snažíme se přispět k řešení ožehavého problému bydlení těch lidí, pro něž zákony volného trhu tak docela neplatí.

Na náš tradiční hudební festival v *Retru* na sklonku roku zavítalo kromě legendárních *Tata bojs* přes čtyři stovky návštěvníků a ještě předtím jsme si v létě vyzkoušeli, jaké to je dělat pojízdný nízkoprahový klub v nákladním autě.

Přejeme Vám i nám stejně dobrý, ba lepší, rok 2014.

Za R-Mosty *Jakub Čihák*, ředitel

## Nezisková společnost R-Mosty

*Jsme nezisková společnost poskytující registrované sociální služby a vzdělávací programy*

Nadace Mosty už v roce 1992 působila na území hlavního města Prahy. V roce 1996 se z nadace rodí Občanské sdružení R-Mosty. Od roku 2004 sídlíme v lokalitě městské části Prahy 3, v srdci čtvrti Žižkov. V roce 2013 se transformujeme na Zapsaný spolek R-Mosty. A konečně v roce 2014 nás čeká stěhování do nových větších prostor, kde budeme moci dále rozvíjet naše služby a programy.

Posláním společnosti R-Mosty je nabídnout smysluplné naplnění a využití volného času dětem a mládeži a pomoc osobám ohroženým sociálním vyloučením v hlavním městě Praze a ve Středočeském kraji, včetně poskytování konzultačních a poradenských služeb.

## Statutáři organizace

JUDr. Hana Frištenská, předsedkyně

Ing. Petr Víšek, místopředseda

Mgr. Jakub Čihák, ředitel

## Azylový dům pro matky s nezletilými dětmi

Naše organizace poskytuje matkám – výjimečně i otcům – s nezletilými dětmi od roku 2009 služby AD.

**Azylová služba** zajišťuje bezpečné bydlení na přechodnou dobu ve vyhovujícím prostředí a odborné pomoci k překonání nepříznivé sociální situace spojené se ztrátou bydlení. Služba je zaměřena na těhotné klientky nebo matky s nezletilými dětmi.

Služba obsahuje tyto základní činnosti:

- poskytnutí ubytování na přechodnou dobu (nejvýše 1 rok)
- pomoc při uplatňování práv a oprávněných zájmů
- pomoc při obstarávání osobních záležitostí
- aktivizační a vzdělávací aktivity, zejména vzdělávání dětí a dospělých a jejich příprava na trh práce, podpora při vyhledávání zaměstnání a samostatného bydlení, prevence rizika odejmutí dětí ze sociálně vyloučených rodin

Služby poskytujeme na základě Standardů sociálních služeb MPSV ČR a podle platného zákona o sociálních službách. Aktivitu zajišťují vedoucí AD, správce AD, 2 sociální pracovníci; noční a víkendové služby zajišťují podle potřeby i dvě současné klientky.

Výběr klientek určuje vedoucí AD na základě pořadníku. Klientky jsou průběžně ubytovávány na běžných pokojích, kterých je celkem deset (na každém patře pět, se společnou plně vybavenou kuchyní a sociálním zařízením). K dispozici mají také zahradu.

Naše služba nabízí i **krizový pobyt**. Na krizovém pokoji je možné ubytovat matku s nejvýše třemi dětmi na pět dnů zcela zdarma.

V bezpečném prostředí nabízíme našim klientům pomoc při překonávání krizového období. Využívají ho klientky, které se ocitly v náročné životní situaci, spojené i se ztrátou bydlení, kterou samy vnímají jako zátěžovou, nepříznivou a ohrožující a v danou chvíli ji nedokáží řešit samy. Klientky se k nám na krizový pobyt dostanou většinou zprostředkovaně přes PČR, nemocnice, školy, OSPOD nebo sociální poradny.

Klientky mají možnost využívat zdarma služeb zkušeného **psychoterapeuta a kvalifikované právničky**.

V roce 2013 byl celkový počet **44 klientek se 78 dětmi** na běžných pokojích (z toho **34 nových klientek s 59 dětmi**). Na krizový pobyt bylo přijato celkem **23 klientek s 39 dětmi**, z nichž **11** jsme byli schopni přijmout na běžný pokoj.

**Tréninkový byt** nabízíme našim klientkám v druhé budově AD. Je určen pro klientku a její rodinu (včetně partnera), která prošla naším AD, dodržovala jeho provozní řád, aktivně se zapojila do nabízených aktivit a alespoň jeden z partnerů má platnou pracovní smlouvu. V tomto bytě byly v roce 2013 ubytovány **2 rodiny s nezletilými dětmi**, které se již osamostatnily. Tito klienti využili naše vzdělávací a aktivizační služby, jež jim daly větší možnosti uplatnit se na trhu práce a tím se osamostatnit.

**Sociálně-právní poradenství v AD** je zaměřeno na poskytování bezplatné ambulantní nebo terénní pomoci osobám v nepříznivé sociální situaci vzniklé v souvislosti se ztrátou bydlení. Služba směřuje k podpoře a posilování schopnosti řešit situaci vlastními silami, celkové stabilizaci rodiny a hledání možností začlenit se do běžného života bez závislosti na sociální síti. Klientkám pomáháme v komunikaci s jinými úřady (ÚP, oddělení hmotné nouze a státní sociální podpory, péče o děti, školská zařízení, lékařská zařízení,

soudy, exekutorské úřady, zaměstnavatelé). Zajišťujeme, aby netrpěly neznalostí svých práv a povinností při řešení svých životních situací.

Za rok 2013 bylo uskutečněno celkem **1319 kontaktů** s klienty (z toho bylo poskytnuto **608 konzultací**, **533 telefonických intervencí**, **52 vyhledávání informací** na internetu, **17 asistencí** v zájmu klienta, **104 psaní dopisu** a řešení dotazu a řešení **5 stížností**).

V září 2013 jsme dokončili tříletý projekt z OPLZZ ESF *Azylové a tréninkové centrum pro matky s dětmi v Mladé Boleslavi*, kterým prošlo celkem **80** našich klientek.



V menším domku, který se nachází v areálu AD, je dále využívána **herna pro děti** a **učebna**, kde je k dispozici **zdarma internet**. Klientky zde využívají i naši nabídku **školky**. Zajišťuje ji zkušený

pedagogický pracovník. Důvodem jejího provozu je nemožnost získání místa v lokálních předškolních zařízeních pro nerezidentní klientky. V tomto roce školku využilo **60 předškolních dětí** (o prázdninách i školní děti). V roce 2013 jsme s dětmi uskutečnily několik celodenních výletů např. do Svíčkárny nebo na koňskou farmu, do ZOO a navštívili jsme různá divadla a kina v Praze či aquapark v Mladé Boleslavi.

Schází se zde s dětmi minimálně dvakrát týdně také **dobrovolníci**, kteří pro ně připravují velmi pečlivě odpolední program (různé výlety, hry, rukodělné činnosti apod.) a pravidelné doučování předmětů podle potřeby.

Pokračujeme v již navázané spolupráci se zainteresovanými subjekty – OSPOD, Probační a mediační službou (v tomto roce jsme umožnili **třem odsouzeným odpracovat** si u nás svůj alternativní trest), školami, předškolními zařízeními, zdravotnickými zařízeními, MP, úřadem dávek SSP a hmotné nouze, ÚP a nově také s Intervenčním centrem, které se snaží uvedené subjekty propojit. Cílem spolupráce s těmito subjekty je řešení jednotlivých zakázek, ale především systematická práce na individuálních cílech klientek.

Během roku 2013 jsme také umožnili **třem studentkám** (VŠ a SŠ) vykonat u nás povinnou praxi.

Za R-Mosty *Pavλίna Radlová*, vedoucí služby

## Nízkoprahové zařízení pro děti a mládež (Klub R-Mosty)

Nízkoprahové zařízení pro děti a mládež Klub R-Mosty patří k tradičním sociálním službám, které R-Mosty poskytují od roku



2005 (NZDM od 2007). V lokalitě Prahy 3 i ve spádových oblastech Prahy 8, Prahy 9 a Prahy 10 je významným činitelem v práci se sociálně ohroženou mládeží. Svou specifickou činností pokrývá potřeby dětí a mládeže ve věkovém rozmezí 10 až 18 let. Je otevřeno 24 hodin týdně, vždy od pondělí do pátku v odpoledních hodinách. Klub R-Mosty je auditovaná sociální služba (Česká asociace streetwork, 2007), která podle zákona 108/2006 Sb. nabízí aktivizační a sociálně terapeutické činnosti. Je to také místo, kde mohou mladí lidé nalézt odpočinek, inspiraci i zázemí proto, aby se mohli vydat ke spokojené a tvořivé dospělosti.

Tým pracovníků a klientela zařízení se od roku 2012 spolupodílí na budování samosprávného klientského zařízení, kdy iniciace aktivit vychází z řad klientů a důležitost vkladů ze strany týmu pracovníků tak může být nízká. I během roku 2013 se tímto směrem režim klubové činnosti ubíral.

**Od ledna do srpna** se ukotvovaly programové zvyklosti. Vedle základních neřízených aktivit a poskytování individuálních služeb tak probíhaly i tzv. **řízené aktivity** (ve většině obdobných zařízení je to tradiční součást služby). Řízené aktivity klientům ukazují možnosti trávení volného času, jehož naplnění (nebo spíše nenaplnění) bývá typickou problematickou součástí komplexu sociálního ohrožení. Poptávka klientů po volnočasových aktivitách bývá ukazatelem nedostatečné osobní schopnosti tvůrčího uvažování, nižšího přehledu o možnostech nebo slabého vědomí zodpovědnosti za rozvoj k životní spokojenosti. Kromě oblasti volného času se řízené aktivity osvědčují v budování skupinové spolupráce, solidarity, v tématech specifické prevence a ve skupinovém vzdělávání. Mezi tyto řízené aktivity patřily témata měsíce, filmové středy, kvízy, tréninky ve stolním fotbalu s profesionálním lektorem – dobrovolníkem, turnaje ve stolním fotbalu, Valentýnské odpoledne, Velikonoční koledování.

Strukturované vedení některých aktivit zpřehlednilo možnosti využívání služby. Proces ukotvení programových zvyklostí sledoval cíl zvýšit aktivizaci klientů, vybavit je novými dovednostmi a znalostmi a nabídnout převzetí iniciativy při plánování dalšího programu v zařízení.

Během letních prázdnin (**červenec a srpen**) přišel Klub R-Mosty s unikátní variantou ambulantně terénní služby NZDM a rozšířil tak svou nabídku. Cílem bylo setkat se s mládeží v přirozeném prostředí ulice, kde se sama schází, nabídnout jim služby Klubu a být přitom nablízku. Prahy, které jsou běžné v ambulantsním provozu, se ještě snížily a byly podobné podmínkám streetworku. V letním provozu byl 4 dny v týdnu vždy od 13 do 19 hodin k dispozici nákladní automobil zařízený do podoby klubové místnosti. Ve voze mohli klienti využívat sedačku, stůl a čtyři židle, matraci, projektor s plátnem, tři notebooky s internetovým připojením na veřejnou městskou síť, deskové hry, knihy a časopisy, frisbee, kytaru, lékárníčku. Součástí venkovního vybavení byl stolní fotbalík a sezení pro 4 osoby. Mezi nabízené služby patřily všechny standardní služby ambulantního provozu, od rozhovoru po poradenství. Letní klub se nacházel na Kostnickém náměstí (Praha 3). Náměstí a přilehlá oblast patří k veřejně nezatíženým, ale přitom je to území, kde se schází klientela nízkoprahových zařízení a v okolí také většina bydlí. Do této lokality přijel Letní klub R-Mosty s aspirací ošetřit převládající pocit nudy a vytěžit potenciál kontaktů s klienty i ostatní veřejností. Zřízení se tak obyvatelům městské části prezentovalo tak říkajíc v přímém přenosu, seznamovalo je se svou činností a nabízelo informace o službách nejen klubu, ale i návazných služeb v okolí. Během dvou měsíců provozu poskytlo v součtu **12 základních sociálních poradenství**.

Letní provoz směřoval k zamýšlenému snížení strukturovanosti programu. Uspořádali jsme dva turnaje ve stolním fotbálku a

několik výletů po městě. Tato forma provozu přilákala významné množství zájemců, zaznamenali jsme **21 prvokontaktních setkání**.

Klub R-Mosty se v období po **začátku školního roku** dostal do fáze samosprávného klientského zařízení, kdy klienti samostatně vytváří hodnoty, program i dílčí cíle služby. Díky dlouhodobému kontaktu pracovníků s klienty se dělení zodpovědnosti mezi obě strany rovnoměrně rozložilo. A realizace volnočasových aktivit a udržování etických norem velmi výrazně vychází z nápadů samotné klientely. Pracovníci v tomto ohledu tak mohou pouze korigovat obsah služby vzhledem k veřejnému závazku a poslání zařízení. Klientům se tak do rukou dostal nezbytný nástroj pro vlastní seberealizaci a pevnější sebevědomí.

Od září 2013 zařízení realizuje program „**Slož si svůj Klub**“, který přirozeně reaguje na vzniklou situaci. Znamená to, že mládež může mnohem samostatněji uskutečnit své nápady v praxi.



Velkou podporou klubu bylo zařazení jeho vedoucího do týmu projektu OPPA ESF – *V. patro*, který se soustředí na vylepšení startovní pozice romských žáků a studentů na trhu práce. Pracovníci klubu, kteří tvoří část týmu *V. patra* mohou z prostředků OPPA klienty doučovat prakticky v libovolném rozsahu a těm starším nabízet také honorované studijní stáže přímo ve firmách podle jejich výběru.

V rámci Týdne nízkoprahových klubů jsme v září uspořádali veřejné promítání dokumentárního filmu *Čekárna na dospělost*. Jednalo se o druhý ročník akce, která si jako cíl zvolila setkat se s veřejností a seznámit ji s principy činnosti nízkoprahových zařízení pro děti a mládež.

Do konce roku jsme ve spolupráci s klientskou základnou realizovali další akce, mimo jiné **Výjezd do Vídně**.

Další celoroční řízenou aktivitou je **provoz hudební zkušebny**. Tato aktivita (již od počátku fungování zařízení) reaguje na poptávku klientely po hudebním vyžití i hudebním vzdělávání. Během roku byla v provozu 5 dní v týdnu, k dispozici byli dva lektoři, jednak na klasickou a populární hru a zpěv, a pak na tvorbu a interpretaci afroamerické a hiphopové hudby. Spolupráce se známým pražským černošským rapperem Henrym D (Ing. Henry Mulundika) se stala významnou například i pro hudební rapovou formaci *United Gypsy Crew* (klienti Klubu R-Mosty). Společnost R-Mosty byla dále i spoluproducentem natočení hudebního klipu. Spolupráce NZDM a klientů na vzdělávání v hudební nauce i hře na klavír vyvrcholila úspěchem, který jsme zopakovali stejně jako v roce 2012, v podobě přijetí dalšího klienta na studium konzervatoře.

Zařízení je zavedenou službou a celoročně poskytuje intervence v rozsahu, který udává zákon. Statistické údaje uvádíme ve zvláštní

tabulce. Intervence byly nejčastěji zaměřeny na témata zaměstnání, vzdělávání a intimitu. **Denní kapacita zařízení byla určena poměrem otevírací doby a desetiminutovým výkonem pracovníka na 60 klientů, maximální okamžitá kapacita byla 20 klientů.** Každý uživatel služby má se zařízením uzavřenou smlouvu o využívání služby, zpravidla ústní, a je v procesu individuálního plánování. Pracovníci vedli individuální složku každého klienta, ze které je patrný výpis poskytnutých intervencí včetně obsahových podrobností, a postup spolupráce na individuálních tématech. Zařízení poskytovalo své služby zdarma a s možností anonymity.

Tým pracovníků byl pod **pravidelnou externí supervizí** a po ukončení služby prováděl vlastní intervizi setkání. Během roku procházel dalším vzděláváním, buď na VŠ nebo v akreditovaných kurzech.

## Statistická část

### Ambulantní forma

A - Zprostředkování kontaktu se společenským prostředím – **1886**

B - Výchovné, vzdělávací a aktivizační činnosti - **1199**

C - Pomoc při uplatňování práv, zájmů – **238**

D - Sociálně terapeutické činnosti – **416**

<b>Celkem kontaktů (interakce s klienty)</b>	<b>3895</b>
Pobyt v zařízení (využití prostoru, bez jiného výkonu)	<b>415</b>
<b>Výkony s klienty:</b>	
Rozhovor – Kontaktní práce (B)	<b>928</b>
Poradenství (C)	<b>33</b>
Krizová intervence (C)	<b>0</b>
Situační intervence (B)	<b>169</b>
Klientská práce (práce nad IP a smlouvou) (C)	<b>106</b>

Doprovod (D)	7
Skupinová aktivita (A)	1300
Vzdělání, výchova (A)	87
Práce se skupinou (A)	398
Prvokontakt (C)	66
Online rozhovor (B)	13
Informační servis (D)	31
<b>Celkem výkonů</b>	<b>3138</b>
Zprostředkování (telefonát, materiál,...) (D)	327
Kontakt s rodiči (i s blízkými osobami) (D)	5
Kontakt s institucemi ve prospěch klienta (D)	10
<i>Kapacita zařízení (okamžitá)</i>	<b>20</b>
<b>Celkový počet uživatelů</b>	<b>151</b>

## Terénní forma

<b>Celkem kontaktů (interakce s klienty)</b>	<b>322</b>
Pobyt v zařízení (využití prostoru, bez jiného výkonu)	63
<b>Výkony s klienty:</b>	
Rozhovor – Kontaktní práce (B)	73
Poradenství (C)	1
Krizová intervence (C)	0
Situační intervence (B)	15
Klientská práce (práce nad IP a smlouvou) (C)	13
Doprovod (D)	15
Skupinová aktivita (A)	76
Vzdělání, výchova (A)	6
Práce se skupinou (A)	19
Prvokontakt (C)	19
Online rozhovor (B)	1
Informační servis (D)	0
<b>Celkem výkonů</b>	<b>238</b>

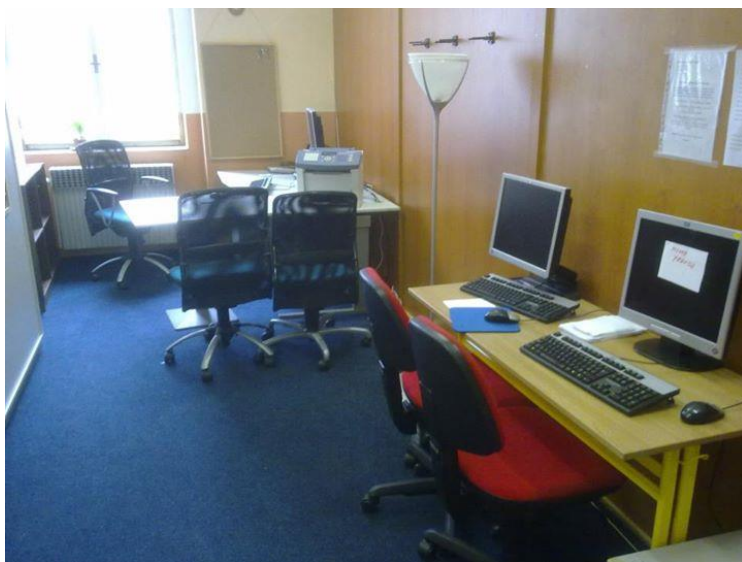
Zprostředkování (telefonát, materiál,...) (D)	19
Kontakt s rodiči (i s blízkými osobami) (D)	0
Kontakt s institucemi ve prospěch klienta (D)	2
<i>Kapacita zařízení (okamžitá)</i>	5
<b>Celkový počet uživatelů</b>	<b>44</b>

Za R-Mosty *Tomáš Rezek*, vedoucí služby

## Sociálně právní poradna

V roce 2013 sociální poradenství navazovalo na předchozí roky a pokračovalo v naplňování svých cílů a poslání. Cílem odborné služby sociálního poradenství je bezplatně, nestranně a důvěrně poskytnout rady, informace a pomoc osobám v nepříznivé sociální situaci, převážně osobám ohroženým sociálním vyloučením. Jedná se tedy zejména o zvyšování schopností a rozšiřování možností klientů řešit nepříznivou životní situaci vlastními silami a o podporu klientů v uskutečňování pozitivních změn v životě. Tyto obecné cíle se nám daří naplňovat.

V roce 2013 byla sociálně právní poradna otevřena od 8:00 do 13:00 a od 14:00 do 16:30 v pondělí, středu a čtvrtek; v úterý byla otevírací doba prodloužena do 19:00, abychom byli dostupnější pracujícím klientům, v pátek jsme měli naopak otevírací dobu zkrácenu do 15:30. Klienti mohou do poradny přijít bez objednání, ale musí počítat s tím, že přednost mají klienti objednaní. Terénní forma sociální práce je poskytována po domluvě v rámci provozní doby odborného sociálního poradenství. Odborné sociální poradenství bylo v roce 2013 zajištěno jedním pracovníkem na celý pracovní úvazek a druhým pracovníkem na poloviční pracovní úvazek.



Oproti roku 2012 se v roce 2013 zvýšil jak počet klientů využívajících službu, tak i počet kontaktů s klienty. Ke zvýšení přímé práce došlo hlavně v důsledku prodloužení otevírací doby a všeobecně vyšší poptávkou po službě ze strany klientů způsobenou hlavně zhoršující se situací na trhu práce, neexistencí sociálního bydlení, rigidním systémem výplat nepojistných sociálních dávek apod.

Úspěšnost provozu služby odborného sociálního poradenství potvrzuje jak množství klientů, kteří naši službu vyhledávají, tak i množství výkonů přímé práce. Zájem o službu je setrvale vysoký a na základě statistiky z roku 2013 lze předpokládat, že podobný trend bude pokračovat i v roce následujícím.

Klienti se na nás obracují hlavně s problematikou práce, financí a bydlení. Často se setkáváme s kumulovanými problémy, kdy klient řeší současně svou finanční, bytovou i pracovní situaci.



Oproti předchozímu roku se zvýšil počet klientů, kteří využili služeb sociálně právní poradny. V roce 2013 službu využilo celkem **210 klientů**, z nichž bylo **130 žen** a **80 mužů**. Více než polovinu klientů, konkrétně **110**, tvořili klienti z MČ Praha 3, navštívilo nás naopak i **14** mimopražských klientů, zbytek klientů je z dalších městských částí Prahy. Romských klientů využívajících odborného sociálního poradenství je přibližně **80 %**. Specifikem našich klientů bývá vysoká míra nezaměstnanosti, nízká úroveň vzdělání, špatná bytová a finanční situace.

V roce 2013 se také zvýšil oproti roku předchozímu celkový počet výkonů sociální práce, a to na **2546 výkonů**, konkrétně **675 konzultací** (nad 30 minut), **1240 telefonátů** s klienty nebo ve prospěch klientů, **229 dotazů** (do 30 minut), **207 asistencí a terénní práce** a ve **186 případech** klienti využili **možnosti vyhledávání práce a bydlení na internetu**.

Nejvíce se na nás klienti v roce 2013 obraceli s problematikou práce – celkem v **1173 případech**. V médiích vyhledáváme volná pracovní místa a dáváme klientům možnost telefonovat na tyto pracovní nabídky. Pomáháme jim sepsovat a rozesílat životopisy. Často se stává, že klienti hledají vhodné pracovní místo několik měsíců. Důvodem bývá obecně velký počet zájemců o nekvalifikovaná zaměstnání (úklid, pomocná síla) a současně relativně nízká nabídka těchto míst. V oblasti práce se navíc setkáváme s diskriminací, a to převážně rasovou (národnostní) a věkovou. Zaměstnavatelé nechtějí zaměstnávat romské klienty ani klienty nad padesát let.

Ve **431 případech** se na nás klienti obrátili ve věci pronájmu bytu, hledání bydlení, dotazů k nájemním smlouvám apod. Umožňujeme klientům vyhledávat na internetu volné nájemní byty a následně telefonovat na tyto nabídky. Poskytujeme také základní právní poradenství týkající se uzavírání nájemních smluv. Často nás také

vyhledávají matky s dětmi hledající azylové bydlení. Po vyhodnocení situace klientky pak vyhledáváme vhodné azylové domy, krizové bydlení, či pronájmy. A přirozeně v takové situaci spolupracujeme s OSPOD i ÚP.

V roce 2013 jsme také ve **226 případech** řešili problematiku dávek vyplácených ÚP – státní sociální podpory a dávek hmotné nouze, a to převážně ve spojitosti s žádostí o tyto dávky či zdržení výplaty dávek. Informujeme klienty o možnostech a podmínkách nároku na jednotlivé dávky a pomáháme jim s vyplňováním formulářů. Poskytujeme klientům asistenci na příslušných úřadech, a to hlavně v případech, kdy se úředníci chovají v rozporu s dobrými mravy, či odmítají bez odůvodnění přijímat žádosti.

Klienti za námi přicházeli v **217 případech** také s otázkami spadajícími do právní oblasti. Poskytujeme klientům asistenci při sepsání návrhů k soudu či odvolání proti rozhodnutím, nejčastěji v rámci rodinného práva (rozvod, výchova a výživa dítěte, pěstounská péče).

Finanční problémy jsme s klienty řešili v **209 případech**. Pomáháme klientům rozpoznat, v jaké fázi se dluh nachází, a následně, podle vyhodnocení situace a možností klienta, navrhujeme postup. Klienti, kteří přicházejí s problematikou zadlužení a exekucí, často přicházejí příliš pozdě na to, aby se problém dal efektivně či úplně vyřešit. Naše činnost v oblasti finanční problematiky zahrnuje například pomoc při sepisování návrhů na splátkové kalendáře, nebo pomoc s kontaktováním inkasní agentury či exekutora.

Klienti za námi přicházejí také s problematikou **vzdělání**. Dospělí klienti hledají například možnosti rekvalifikace, aby měli větší uplatnění na trhu práce. Pomáháme vyhledávat optimální střední školy pro děti klientů či vzdělávací kurzy. Středoškolské klienty, či

jejich rodiče upozorňujeme na možnost stipendií, které zde fungují a podporují romské studenty.

Pracovníci odborného sociálního poradenství neustále doplňují své znalosti, pravidelně se účastní vzdělávacích kurzů, seminářů a navštěvují supervizi.

Plánovanou změnou pro rok 2014 je poskytování bezplatných psychologických sezení našim klientům, kteří o tuto službu projeví zájem. Tato sezení budou probíhat v prostorách poradny a na detašovaném pracovišti v ulici Verdunská 23, Praha 6. Další změnou plánovanou na rok 2014 je stěhování prostor odborného sociálního poradenství na jinou adresu, spolu se sídlem organizace, a to do ulice Blahoslavova 4, Praha 3. Nové prostory skýtají více místa a soukromí pro klienty služby.

Za R-Mosty Zuzana Kaněrová, vedoucí služby

## Vzdělávací aktivity

Od roku 2009 se snažíme zúročit své zkušenosti formou **poskytování vzdělávacích programů pro děti, žáky, pedagogy a další veřejnost**. V roce 2012 jsme akreditovali na MŠMT ČR kurz *Pedagog a sociokulturní specifika romských žáků*, který je určen pedagogickým pracovníkům, kteří pracují s romskými dětmi. Je zaměřen na nejdůležitější témata, která učitelé v souvislosti s romskými dětmi a jejich rodinami řeší, tak, aby pozitivní vztah učitele a žáka nebyl narušen zbytečným vzájemným nepochopením.

Lektorský tým, tvořený lektorem Davidem Tišerem, romistkami Barborou Šebovou a Radkou Steklou a ředitelkou ZŠ Kopřivnice Vlastou Gerykovou, postupně řeší s kursisty následující témata:

- aktuální problémy Romů v MŠ a ZŠ a možný podíl školy na jejich řešení
- kulturně-historické zázemí romských žáků
- kulturní a hodnotová specifika v romských rodinách
- socioekonomické zázemí v romských rodinách
- původ, zařazení a dialekty romského jazyka
- mluvčí romštiny nebo romského etnolektu češtiny v českém jazykovém prostředí

Každý kurz obsahuje 16 výukových hodin ve dvou dnech. V roce 2013 jsme za podpory MŠMT ČR realizovali 5 běhů kurzu, kterých se zúčastnilo dohromady 82 pedagogických pracovníků z celé ČR.



V roce 2014 plánujeme u MŠMT ČR akreditaci dalšího kurzu s názvem *Psychohygiena pro pedagogy*.

Za R-Mosty *Adam Pospíšil*, koordinátor vzdělávání

## Hospodaření

R-Mosty, o. s. hospodařily v roce 2013 s částkou **7 356 000,-**

Hlavní donátoři:

- MPSV ČR – **1 417 000,-**
- Rada pro záležitosti romské menšiny Úřadu vlády ČR – **500 000,-**
- Magistrát hl. města Prahy – **401 400,-**
- MČ Praha 3 – **528 500,-**
- Město Mladá Boleslav – **250 000,-**
- Prostředky EU (projekty ESF) – **1 690 000,-**
- MŠMT ČR – **400 000,-**
- MK ČR – **140 000,-**
- Tuzemské nadace (NROS, Nadace JaT) – **368 000,-**

Další příjmy:

- Příjmy od klientů Azylového domu – **616 917,-**
- Sponzorské dary a dary FO – **163 988,-**

Ostatní příjmy pocházely z vlastní hospodářské činnosti (doprava, provoz bufetu, odborné služby, prodej majetku a vybavení)

Pracovníci:

- Počet smluvních zaměstnanců v roce 2013 – **15**
- Počet pracovníků na OON – **27**
- Počet dobrovolníků na azylovém domě – **6**

## ROZVAHA

sestavená k 31.12.2013  
(v tisících Kč)

ičo  
67776779

06 NO 06 1 - 01

Název a sídlo účetní jednotky  
R-MOSTY, zapsaný spolek

Havlíčkovo nám. 300  
130 00 Praha 3-Žižkov

Účetní jednotka doručí výkaz  
1x příslušnému fn. orgánu

AKTIVA	řádek b	Stav k prvnímu	Stav k posled.
		dni účet. období 1	dni účet. období 2
<b>A. Dlouhodobý majetek celkem</b>	001		291
<b>A.I. I. Dlouhodobý nehmotný majetek celkem</b>	002		
1. Nehmotné výsledky výzkumu a vývoje (012)	003		
2. Software (013)	004		
3. Ocenitelná práva (014)	005		
4. Drobný dlouhodobý nehmotný majetek (018)	006		
5. Ostatní dlouhodobý nehmotný majetek (019)	007		
6. Nedokončený dlouhodobý nehmotného majetku (041)	008		
7. Poskytnuté zálohy na dlouhodobý nehmotný majetek (051)	009		
<b>A.II. Dlouhodobý hmotný majetek celkem</b>	010		291
1. Pozemky (031)	011		
2. Umělecká díla a předměty (032)	012		
3. Stavby (021)	013		
4. Samostatné hmotné movité věci a soubory hmotných movitých věcí (022)	014		291
5. Pěstební celky trvalých porostů (025)	015		
6. Základní stádo a tažné zvířata (026)	016		
7. Drobný dlouhodobý hmotný majetek (028)	017		
8. Ostatní dlouhodobý hmotný majetek (029)	018		
9. Nedokončený dlouhodobý hmotný majetek (042)	019		
10. Poskytnuté zálohy na dlouhodobý hmotný majetek (052)	020		
<b>A.III. Dlouhodobý finanční majetek celkem</b>	021		
1. Podíly v ovládaných a řízených osobách (061)	022		
2. Podíly v osobách s podstatným vlivem (062)	023		
3. Dluhové cenné papíry držené do splatnosti (063)	024		
4. Zápůjčky organizačním složkám (066)	025		
5. Ostatní dlouhodobé půjčky (067)	026		
6. Ostatní dlouhodobý finanční majetek (069)	027		
7. Pořizovací dlouhodobého finančního majetku (043)	028		
<b>A.IV. Oprávky k dlouhodobému majetku celkem</b>	029		
1. nehmotným výsledkům výzkumu a vývoje (072)	030		
2. softwaru (073)	031		
3. ocenitelným právům (074)	032		
4. drobnému dlouhodobému nehmotnému majetku (078)	033		
5. ostatnímu dlouhodobému nehmotnému majetku (079)	034		
6. stavbám (081)	035		
7. samostatným hmotným movitým věcem a souborům hmotných... (082)	036		
8. pěstebními celky trvalých porostů (085)	037		
9. základnímu stádu a tažným zvířatům (086)	038		
10. drobnému dlouhodobému hmotnému majetku (088)	039		
11. ostatnímu dlouhodobému hmotnému majetku (089)	040		

<b>B. Krátkodobý majetek celkem</b>		041	818	977
<b>B.I. Zásoby celkem</b>		042	88	88
1.	Materiál na skladě (112)	043		
2.	Materiál na cestě (119)	044		
3.	Nedokončená výroba (121)	045		
4.	Pořizovaný vlastní výrobky (122)	046		
5.	Výrobky (123)	047		
6.	Zvřátka (124)	048		
7.	Zboží na skladě a v prodejnách (132)	049	88	88
8.	Zboží na cestě (139)	050		
9.	Poskytnuté zálohy na zásoby (314)	051		
<b>B.II. Pohledávky celkem</b>		052	263	312
1.	Odebíratele (311)	053	50	37
2.	Směnky k inkasu (312)	054		
3.	Pohledávky za eskontované cenné papíry (313)	055		
4.	Poskytnuté provozní zálohy (314)	056		1
5.	Ostatní pohledávky (315)	057		
6.	Pohledávky za zaměstnanci (335)	058		
7.	Pohledávky za instt. soc. zabezp. a zdrav. poj. (338)	059		
8.	Daň z příjmu (341)	060		
9.	Ostatní přímé daně (342)	061		
10.	Daň z přidané hodnoty (343)	062		
11.	Ostatní daně a poplatky (345)	063		
12.	Nároky na dotace a ost. zúčt. se státním rozpočtem (346)	064	203	
13.	Nároky na dotace a ost. zúčt. s rozp. orgánů územ. sam. celků (348)	065		
14.	Pohledávky za společnosti sdruženými ve společnost (358)	068		
15.	Pohledávky z převrhých termínových operací a opci (373)	067		
16.	Pohledávky z emitovaných dluhopisů (375)	068		
17.	Jiné pohledávky (378)	069		274
18.	Dohadné účty aktivní (388)	070		
19.	Opravná položka k pohledávkám (391)	071		
<b>B.III. Krátkodobý finanční majetek celkem</b>		072	477	577
1.	Pokladna (211)	073	150	191
2.	Ceniny (213)	074		
3.	Bankovní účty (221)	075	327	386
4.	Majetkové cenné papíry (251)	076		
5.	Dlužné cenné papíry (253)	077		
6.	Ostatní cenné papíry (256)	078		
7.	Požzení krátkodobého finančního majetku (259)	079		
8.	Peníze na cestě (261)	080		
<b>B.IV. Jiná aktiva celkem</b>		081		
1.	Náklady příštích období (381)	082		
2.	Příjmy příštích období (385)	083		
3.	Kursově rozdíly aktivní (386)	084		
<b>AKTIVA CELKEM</b>		<b>Ě. 1 + 41</b>	<b>085</b>	<b>818</b>
				<b>1.268</b>

PREMIER system (c) 1995 - 2003

PASIVA		řádek b	Stav k prvnímu dni účet. období 3	Stav k posled. dni účet. období 4
<b>A. Vlastní zdroje celkem</b>		086	488	690
<b>A.I. Jméni celkem</b>		087		291
1. Vlastní jmění	(901)	088		291
2. Fondy	(911)	089		
3. Oceňovací rozdíly z přecenění finančního majetku a závazků	(921)	090		
<b>A.II. Výsledek hospodaření celkem</b>		091	488	390
<b>1. Účet hospodářského výsledku</b>		092		-89
2. Hospodářský výsledek ve schvalovacím řízení	(931)	093		
3. Nerozdělený zisk, neuhrazená ztráta minulých let	(932)	094	488	488
<b>B. Cizí zdroje</b>		095	330	578
<b>B.I. Rezervy celkem</b>		096		
1. Rezervy	(941)	097		
<b>B.II. Dlouhodobé závazky celkem</b>		098		
1. Dlouhodobé bankovní úvěry	(951)	099		
2. Emitované dluhopisy	(953)	100		
3. Závazky z pronájmu	(954)	101		
4. Dlouhodobé přijaté zálohy	(955)	102		
5. Dlouhodobé směnky k úhradě	(958)	103		
6. Dohadné účty pasivní	(389)	104		
7. Ostatní dlouhodobé závazky	(959)	105		
<b>B.III. Krátkodobé závazky celkem</b>		106	330	578
1. Dodavatele	(321)	107	40	14
2. Směnky k úhradě	(322)	108		
3. Přijaté zálohy	(324)	109		
4. Ostatní závazky	(325)	110	-26	-8
5. Zaměstnanci	(331)	111	146	158
6. Ostatní závazky vůči zaměstnancům	(333)	112		
7. Závazky k inst. soc. zabezpečení a zdravot. poj.	(336)	113	94	92
8. Daň z příjmu	(341)	114		
9. Ostatní přímé daně	(342)	115	40	25
10. Daň z přidané hodnoty	(343)	116		
11. Ostatní daně a poplatky	(345)	117		
12. Závazky ze vztahu ke státnímu rozpočtu	(346)	118		239
13. Závazky ze vztahu k rozpočtu orgánů územ. samosp. celků	(348)	119		
14. Závazky z upsaných nesplacených cenných pap. a vkladů	(367)	120		
15. Závazky ke společníkům sdruženým ve společnosti	(368)	121		
16. Závazky z pevných termínových operací a opcí	(373)	122		
17. Jiné závazky	(379)	123	36	68
18. Krátkodobé bankovní úvěry	(231)	124		
19. Eskontní úvěry	(232)	125		
20. Emitované krátkodobé dluhopisy	(241)	126		
21. Vlastní dluhopisy	(255)	127		
22. Dohadné účty pasivní	(389)	128		
23. Ostatní krátkodobé finanční výpomoci	(249)	129		
<b>B.IV. Jiná pasiva celkem</b>		130		
1. Výdaje příštích období	(383)	131		
2. Výnosy příštích období	(384)	132		
3. Kursové rozdíly pasivní	(387)	133		
<b>PASIVA CELKEM</b>	<b>(7.86+95)</b>	<b>134</b>	<b>818</b>	<b>1 288</b>



Ministerstvo financí  
schváleno č.j. 283/76 102/2000  
a účinnosti pro účetní jednotky  
účtující podle účtové osnovy pro  
nevládní organizace

## VÝKAZ ZISKU A ZTRÁTY

sestavěny k 31.12. 2013  
(v celých tis. Kč)

Název a sídlo účetní jednotky  
R-MOSTY, zapsaný spolek

Účetní jednotka doručí  
tisk příslušnému finančnímu  
organu

IČO  
67776779

Havlíčkovy nám. 300  
130 00Praha 3-Žižkov

Název ukazatele	Činnosti			
	hlavní	hospodářská		celkem
	5	6	7	8
<b>A. Náklady</b>				
<b>I. Spotřebované nákupy celkem</b>	1 337	101		1 438
1. Spotřeba materiálu	789	13		802
2. Spotřeba energie	510			510
3. Spotřeba ostatních neskladovatelných dodávek				
4. Prodané zboží	38	88		126
<b>II. Služby celkem</b>	1 589			1 589
5. Opravy a udržování	112			112
6. Gestovní	107			107
7. Náklady na reprezentaci				
8. Ostatní služby	1 370			1 370
<b>III. Osobní náklady celkem</b>	4 209			4 209
9. Mzdové náklady	3 350			3 350
10. Zákonné sociální pojištění	918			918
11. Ostatní sociální pojištění				
12. Zákonné sociální náklady				
13. Ostatní sociální náklady				
<b>IV. Daně a poplatky celkem</b>	13			13
14. Daň silniční				
15. Daň z nemovitosti				
16. Ostatní daně a poplatky	13			13
<b>V. Ostatní náklady celkem</b>	47			47
17. Smluvní pokuty a úroky z prodlení				
18. Ostatní pokuty a penále				
19. Odpis nadobytné pohledávky				
20. Úroky	1			1
21. Kursové ztráty				
22. Dary	1			1
23. Manka a škody				
24. Jiné ostatní náklady	45			45
<b>VI. Odpisy, prod. majetek, tvorba rezerv a opr. položek celkem</b>				
25. Odpisy dlouhodobého nehmotného a hmotného IM				
26. Zůstatková cena prodaného NIM a HIM				
27. Prodané cenné papíry a vklady				
28. Pořizovací cena prodaného materiálu				
29. Tvorba zákonných rezerv				
30. Tvorba zákonných opravných položek				
<b>VIII. Poskytnuté příspěvky celkem</b>				
31. Poskytnuté příspěvky slučované mezi org. složkami				
32. Poskytnuté příspěvky				
<b>VIII. Daň z příjmů celkem</b>				
33. Dodatečné odvozy daně z příjmů				
<b>Náklady celkem</b>	<b>7 256</b>	<b>101</b>		<b>7 356</b>

Ministerstvo financí

schváleno č.j. 283/76 102/2000  
a účinnosti pro účetní jednotky  
účtující podle účtové osnovy pro  
nevládní organizace

## VÝKAZ ZISKU A ZTRÁTY

sestavavený k 31.12. 2013  
(v celých tis. Kč)

Název a sídlo účetní jednotky  
R-MOSTY, zapsaný spolek

Účetní jednotka doručí  
1x příslušnému finančnímu  
organu

IČO  
67776779

Havlíčkovo nám. 300  
130 00 Praha 3-Zličkov

Název ukazatele	Činnosti			
	hlavní	hospodářská		celkem
	5	6	7	8
<b>B. Výnosy</b>				
I. <b>Tržby za vlastní výkony a za zboží celkem</b>	646	198		844
1. Tržby za prodej vlastních výrobků				
2. Tržby z prodeje služeb	646	84		730
3. Tržby za prodej zboží		113		113
II. <b>Změny stavu vnitroorganizačních zásob celkem</b>				
4. Změna stavu vnitroorganizačních zásob				
5. Změna stavu zásob polotovárů				
6. Změna stavu zásob výrobků				
7. Změna stavu zboží				
III. <b>Aktivace celkem</b>				
8. Aktivace materiálu a zboží				
9. Aktivace vnitroorganizačních služeb				
10. Aktivace dlouhodobého nehmotného majetku				
11. Aktivace dlouhodobého hmotného majetku				
IV. <b>Ostatní výnosy celkem</b>	10			10
12. Omluvní pokuty a úroky z prodlení				
13. Ostatní pokuty a penále				
14. Platby za odepisované pohledávky				
15. Úroky	1			1
16. Kursové zisky				
17. Zúčtování fondů				
18. Jiné ostatní výnosy	9			9
V. <b>Tržby z prodeje majetku, zúčtování rezerv a opr. položek...</b>	163			163
19. Tržby z prodeje dlouhodobého hm. a nehm. maj.	163			163
20. Tržby z prodeje cenných papírů a vkladů				
21. Tržby z prodeje materiálu				
22. Výnosy z krátkodobého finančního majetku				
23. Zúčtování zákonných rezerv				
24. Výnosy z dlouhodobého finančního majetku				
25. Zúčtování opravných položek				
VI. <b>Přijaté příspěvky celkem</b>	230			230
26. Přijaté příspěvky zúčtované mezi org. složkami				
27. Přijaté příspěvky	230			230
28. Přijaté členské příspěvky				
VII. <b>Provozní dotace celkem</b>	6 020			6 020
29. Provozní dotace	6 020			6 020
<b>Výnosy celkem</b>	7 099	198		7 297
C. <b>Hospodářský výsledek před zdaněním</b>	- 186	97		-89
34. Daň z příjmů				
D. <b>Hospodářský výsledek po zdanění</b>	- 186	97		-89

## Slovník použitých zkratk

**AD** – Azylový dům

**ESF** – Evropský strukturální fond

**EU** – Evropská unie

**FO** – Fyzická osoba

**MČ** – Městská část

**MK** – Ministerstvo kultury

**MP** – Městská policie

**MPSV** – Ministerstvo práce a sociálních věcí

**MŠ** – Mateřská škola

**MŠMT** – Ministerstvo školství, mládeže a tělovýchovy

**NROS** – Nadace rozvoje občanské společnosti

**NZDM** – Nízkoprahové zařízení pro děti a mládež

**OON** – Ostatní osobní náklady

**OPLZZ** – Operační program Lidské zdroje a zaměstnanost

**OPPA** – Operační program Praha adaptabilita

**OSPOD** – Orgán sociálně-právní ochrany dětí

**PČR** – Policie České republiky

**SSP** – Státní sociální podpora

**SŠ** – Střední škola

**VŠ** – Vysoká škola

**ZŠ** – Základní škola

## PODPORA AZYLOVEHO DOMU FORMOU DMS



Pro podporu naší činnosti  
odešlete dárcovskou SMS ve tvaru  
**DMS RMOSTY** na číslo **87 777**

Cena DMS je 30 Kč, R-Mosty, o.s. obdrží  
27 Kč.

Více informací najdete na  
[www.darcovskasms.cz](http://www.darcovskasms.cz)

