

Výroční zpráva 2010



R-Mosty, o.s.

Sociální služby a vzdělávání



Obsah

O nás.....	3
STÁLÉ PROJEKTY	
Nízkoprahové zařízení pro děti a mládež.....	5
Sociálně-právní poradenství.....	10
Azylový dům.....	13
UNIKÁTNÍ PROJEKTY V ROCE 2010	
Poradenské centrum pro Prahu 3.....	16
Metodická a informační podpora pedagogů (...).	17
Romové očima Romů	18
Drom – Komiks o romské historii.....	19
Banery	20
Hudební zkušebna	22
Benefiční koncert pro Azylový dům	23
Finanční zpráva za rok 2010	24
Činnost o.s. R-Mosty v roce 2010 podpořili	29



O nás

Občanské sdružení R-Mosty je od roku 1996 pokračovatelem nadace Mosty, která už v roce 1992 působila na území Hlavního města Prahy. Od roku 2004 sídlí organizace v lokalitě městské části Prahy 3, v srdci čtvrti Žižkov.

Jsme nezisková společnost poskytující registrované sociální služby.

Posláním občanského sdružení R-Mosty je nabídnout smysluplné naplnění a využití volného času dětem a mládeži a pomoc osobám ohroženým sociálním vyloučením v hlavním městě Praze včetně poskytování konzultačních a poradenských služeb. V roce 1992 byla organizace založena jako Nadace Mosty, od roku 1996 nese název Občanské sdružení R-Mosty. Činnost vyvíjí od založení v roce 1992.

R-Mosty, o.s. se v současnosti věnují zejména práci s vyloučenou romskou komunitou v Praze a ve středních Čechách. Etnická příslušnost ale není podmínkou přijetí do služeb, v současnosti tvoří neromská klientela až jednu třetinu všech našich uživatelů.

- Programy sociální prevence pro děti a mládež a podpora jejich vstupu na trh práce (Nízkoprahová zařízení)
- Odborné sociální poradenství včetně právní asistence
- Azylový dům pro matky s dětmi

Probíhajícími aktivitami organizace jsou v současnosti:

- Sociální a právní poradenství včetně terénního sociálního poradenství
- Azylový dům pro matky s dětmi včetně aktivizačních a vzdělávacích služeb
- Vzdělávací programy pro učitele a děti základních škol (inkluze romských žáků)
- Nízkoprahový klub pro děti a mládež

Hlavním orgánem sdružení je Valná hromada, které v současnosti předsedá pan **Ladislav Goral**.

Místopředsedy jsou **PhDr. Alena Svobodová** a paní **Irena Melmerová**.



Sídlo organizace:

Havlíčkovo náměstí 300/10 Praha 3, 130 00

IČO: 6777 6779

Tel.: 222 581 241 - 2

Mobil: 602 399 826

E-mail: kancelar@r-mosty.cz

Web: <http://www.r-mosty.cz/>

Registrace MV ČR: 17. července 1996, č.j.: II/s-OS/1-30373/96-R

Bankovní spojení: Volksbank, a.s., 4200148948/6800

Statutární zástupci: Ladislav Goral, Irena Melmerová, Alena Svobodová

Členové Valné hromady občanského sdružení R-Mosty:

PhDr. Alena Svobodová (socioložka)

PhDr. Helena Dluhošová (úřednice)

PhDr. Tatjana Šišková (socioložka)

Irena Melmerová (sociální pracovnice)

Markéta Nejedlá (sociální pracovnice)

Jana Trombiková (úřednice)

JUDr. Hana Frištenská (právnička)

Tým pracovníků o.s. R-Mosty v roce 2010:

Mgr. Jakub Čihák (ředitel organizace)

Richard Frištenský (administrátor)

Bc. Adam Pospíšil (projektový manažer)

Pavλίna Radlová (vedoucí sociální poradny, vedoucí azylového domu)

Mgr. Zuzana Kaněrová (sociální pracovnice)

Ilona Bacílková, DiS. (sociální pracovnice azylového domu)

Zuzana Bažová (správce azylového domu)

Bc. Tomáš Rezek (vedoucí nízkoprahového zařízení pro děti a mládež)

Ivana Vrbová, DiS. (kontaktní pracovnice NZDM)

Kristýna Langová (kontaktní pracovnice NZDM)

Eva Cencialová (kontaktní pracovnice NZDM)

Monika Demeterová (kontaktní pracovnice NZDM)

Oskar Kosek (kontaktní pracovník NZDM)

Michal Grundza (fundraiser organizace)

Yveta Sanderová (účetní organizace)



Činnost R-Mostů v roce 2010

STÁLÉ PROJEKTY

A) Nízkoprahové zařízení pro děti a mládež



Projekt NZDM R-Mosty se i v roce 2010 tradičně věnoval dětem a mládeži ve věku od 10 do 18 let, pohybujícím se na území městské části Prahy 3 a v přilehlém okolí.

Tyto děti se ocitají v sociálně nepříznivých situacích, jako jsou například rizikové ubytovací podmínky, patologické životní návyky (vyplývající často z elementárních sociálních skupin jako je rodina nebo vrstevnická skupina), prochází sociálně, emočně i fyziologicky náročnými vývojovými (ontogenetickými) etapami pubescence a adolescence, prožívají svůj sexuální debut, řeší otázky dokončení povinné školní docházky a volbu další profesní cesty, anebo jsou ohroženy znevýhodněními, která souvisí s oblastí městského území, na kterém se pohybují, vykazujícího některé znaky sociálně vyloučené lokality. V neposlední řadě stojí i nesamostatnost v kvalitním trávení volného času nebo nízká motivace pro společenský růst / společenskou adaptaci.

Cílová skupina projektu často není sama schopna svou situaci adekvátně řešit a je tím pádem zdrojem různých konfliktních společenských situací.

Mezi tyto projevy patří například drobná i závažnější kriminalita, šikana (nejen vrstevníků), vandalismus, záškoláctví a zneužívání návykových látek (alkoholu, cigaret, marihuany, pervitinu – užívání i distribuce).

K výše uvedeným charakteristikám uživatelů služeb projektu celoročně cílila i nabídka služeb a aktivit zařízení. Cílem provozu zařízení tradičně zůstává prevence, intervence i náprava obtíží, které se ke klientele vztahují. Mezi nejúčinnější nástroje patří široká nabídka prostředků pro kvalitní trávení volného času, profesionální odborný přístup pracovníků zařízení i dosah služby na širší místní komunitu (celé rodiny, školy, jiná zařízení i městskou část).

NZDM R-Mosty poskytuje:



- bezpečný prostor pro trávení volného času uživatelů, nabízí řadu aktivit i vybavení, které motivují klienty ke změně svých návyků v trávení svého volného času
- propracovaný standardizovaný systém sociálně pedagogických intervencí, které podporují zdravý přechod k zodpovědné dospělosti, lepšímu školnímu prospěchu a tím pádem i zaměstnatelnosti a celospolečenské prospěšnosti.

Tým pracovníků Klubu R-Mosty v roce 2010:

Pracovníci zařízení jsou kvalifikováni pro přímou práci v sociálních službách (sociální pracovník/pracovnice v sociálních službách) nebo centrech volného času, což jsou ústřední oblasti působení zařízení NZDM R-Mosty. Někteří zaměstnanci procházejí dalším nadstandardním vzděláváním, díky kterému se kvalita poskytovaných služeb nadále zvyšuje.

Tým pracovníků v roce 2010 tvořili:

- Bc. Tomáš Rezek – vedoucí NZDM, kontaktní pracovník
- Ivana Vrbová, DiS. – kontaktní pracovnice
- Eva Cencialová – kontaktní pracovnice
- Kristýna Langová – kontaktní pracovnice
- Oskar Kosek – kontaktní pracovník
- Monika Demeterová – kontaktní pracovnice

Hodnocení poskytovaných služeb probíhá pravidelně jedenkrát týdně na poradách týmu (ze kterých jsou archivovány zápisy), jednou za měsíc na týmových supervizích a metodickém vedení. Průběžný výčet činností je několikrát za rok předkládán Valné hromadě občanského sdružení.

Nabídka služeb

Nabídka služeb zařízení vychází z potřeb a poptávky jeho uživatelů. V níže uvedeném přehledu výkonů s uživateli je popsána struktura intervencí směrem k uživatelům za rok 2010.

Prevence sociálně patologických jevů byla celoročně realizována:

- prostřednictvím výlepu a distribuce preventivních materiálů uvnitř zařízení i do širší komunity, a to na témata kouření, bezpečný sex, kvalitní trávení volného času.
- Ve čtyřech celotýdenních programech se uživatelé služeb věnovali hlubšímu prozkoumání témat „Já, sex a nemoci“, „Co mě baví? V čem se chci zdokonalit?“, „Můj životní styl“ a „Média – vzory a výzvy“. Tyto týdny byly vyplněny faktickým informováním, diskusemi, praktickými ukázkami a nácviky (workshopy) a dotazníkovým zhodnocením.



Mezi standardní výkony sociální služby zařízení v tomto ohledu patří v první řadě situační intervence, které mnohokrát za den reagují na aktuální témata uživatelů (tzn. materiál přináší sami uživatelé ve formě názorů, postojů, a na ně bezprostředně reagují pracovníci, kteří svou intervencí vnášejí výchovný obsah).

Mezi účinné nástroje patří i držení vnitřních pravidel zařízení, která jsou postavena tak, aby podtrhla běžné normy společnosti, a tím pádem reguluje chování uživatelů do žádoucích hranic.

V systému práce zařízení mají své významné místo **motivační aktivity**. Ty jsou realizovány jednak formou společné přípravy činností zařízení pracovníků s uživateli, jednak při individuálním plánování naplňování cíle uživatele, a zároveň samotnou realizací v praxi. Při naplňování cíle se postupuje systematicky s ohledem na schopnosti a možnosti uživatelů. Zařízení se prakticky snaží uživatelům ukázat možnosti seberealizace a zdůraznit jejich kompetence v rozhodování o vlastním životě.

NZDM R-Mosty provádí **standardizované sociální poradenství**, které rozvíjí klientovu zakázku, pomáhá mu zorientovat se v problému a společně s uživatelem navrhuje řešení, buď jednorázové nebo dlouhodobé. Mezi témata poradenských rozhovorů v roce 2010 patřily volba studia/povolání, rodinné a partnerské problémy, vrstevnické konstelace, neschopnost kvalitního a produktivního trávení volného času.

Mezi vyhledávané aktivity dlouhodobě patří servis spojený se školní úspěšností, volbou povolání a zařazení na běžný pracovní trh. NZDM aktivně zdůrazňovalo výhody dlouhodobého vzdělávání a nabízelo k tomu příslušající aktivity.

Mezi ně patří například **doučování** s pracovníky zařízení nebo s externími lektory, nejčastěji v předmětech matematika, anglický jazyk a český jazyk, které jsou stěžejní při průchodu studiem na základních i středních školách.

Během roku 2010 zařízení uskutečnilo 62 individuálních **stáží-praxí** uživatelů u 11ti externích firem/zaměstnavatelů (OPPA). Tato aktivita byla určena pro mládež od 8. třídy ZŠ/14 let věku do 18 let, kteří se připravují na další studium, popřípadě na nástup do zaměstnání. Cílem bylo prakticky zprostředkovat celý proces hledání – získání zaměstnání na běžném pracovním trhu. Dílčími kroky aktivity bylo individuální hledání vhodné prac. pozice na stáži, moderování získání práce a společné závěrečné hodnocení průběhu stáže-praxe. Uživatel aktivity byl pod přímým dohledem zaměstnance externí firmy.

Pracovníci NZDM uživatelům pomáhali **zprostředkovat** brigády, připravovali je na přijímací pohovory a doprovázeli je do pracovních



agentur nebo přímo k zaměstnavatelům. Součástí přípravy na získání pracovní pozice byla pomoc při sepisování životopisů a motivačních dopisů, orientace v inzerci pracovních příležitostí a další informační servis (OPPA).

Volnočasové aktivity v zařízení

Prostor NZDM je vybaven zařízením pro trávení kvalitního volného času pro celé věkové spektrum své klientely. Nabídka volnočasových aktivit patří mezi prvotní lákadla pro potenciální uživatele služby a sama je i prostředníkem pro navazování kontaktů a účinné intervence v přirozeném prostředí uživatelů.

Zařízení nabízelo bezplatný přístup k internetu a využívání výpočetní techniky, stolní hry a fotbálek, šipky, časopisy. K dispozici byla vybavená hudební zkušebna, ve které 5 dní v týdnu probíhali zkoušky místních hudebních kapel nebo hudební vzdělávání (pro několik zájemců o studium na konzervatoři). V hudební zkušebně působil externí profesionální lektor. Během roku byly společně s uživateli uspořádány tři turnaje ve stolním fotbálku, dva vědomostní kvízy k příležitosti významných společenských výročí, pravidelně každou středu probíhala Filmová středa – promítání filmů podle výběru uživatelů. Dále proběhlo dvacet výletů mimo klub (pražská ZOO, bludiště a rozhledna na Petříně, výlet parníkem po Vltavě, bobová dráha v Proseku, hry v parcích na Parukářce a na Vítkově, koupaliště na Pražačce), dvě návštěvy bowlingu, „Duchařské odpoledne“, Mikulášský den, „Vánoční odpoledne“ a další.

V roce 2010 zavedlo zařízení další způsob komunikace se svými uživateli, a to cestou přes sociální síť, na které existuje i stránka NZDM - Klubu R-Mosty. Touto cestou se uskutečnilo několik online rozhovorů s uživateli služeb a samotná stránka slouží k účinnému informování zájemců i současných uživatelů o připravovaných akcích zařízení. Je zároveň místem, kde může široká veřejnost vyjádřit názor na fungování zařízení a ovlivnit tak nabízené aktivity a služby.

Nadále je v provozu samostatný web Klubu R-Mosty, který jednak informuje o celé nabídce zařízení a jednak prezentuje archiv akcí, které již proběhly.

Zařízení NZDM R-Mosty spolupracuje i s podobnými zařízeními v lokalitě (nizkoprahové kluby, otevřené kluby pro děti a mládež, sociální poradny atp.). Zároveň je také akreditovaným členem České asociace streetwork, která je tradičním garantem kvality poskytovaných služeb svých členských zařízení.



Přehled kontaktů za rok 2010

Celkem kontaktů (interakce s klienty)	3685
Kontakt (využití prostoru, bez jiného výkonu)	678
Výkony s klienty: (u výkonů označených hvězdičkou* je standardní minimální doba intervence 30 minut):	
Rozhovor – Kontaktní práce *	716
Poradenství *	172
Krizová intervence *	1
Situační intervence	540
Klientská práce	265
Doprovod*	1
Skupinová aktivita *	1072
Vzdělání, výchova *	77
Práce se skupinou *	80
Prvokontakt *	61
Online rozhovor	19
Celkem výkonů	3004
telefonát	3
kontakt s rodiči (i s blízkými osobami)	1
Kapacita zařízení (denní)	30
Celkový počet uživatelů	187
	<i>mužů</i> 123
	<i>žen</i> 64

Vysvětlivky k někt. pojmům

Kontaktní práce - všeobecný rozhovor, jako metoda vytváření vztahu klient-pracovník, obsahuje témata od klienta/pracovníka.
Poradenství - odehrává se formou rozhovoru s uživatelem (individuálně), obsahuje vyhodnocení situace, nabídku rady, informací a řešení vedoucí k odstranění obtíží. Jde o řešení aktuálních problémů a zvyšování kompetence uživatele tyto problémy řešit.
Situační intervence - sociálně pedagogická práce v situacích, které spontánně vznikají v prostoru klubu. Pracovník při nich vstupuje do interakcí, které nastávají mezi dětmi, komentuje a přináší podněty, reflektuje situaci a používá další techniky, které přetváří běžnou situaci v pedagogickou práci.)
Práce se skupinou - cílená od pracovníka ke skupině zaměřená zejm. na rozvoj psychosoc. dovedností klientů, alternativa poradenství s více klienty najednou.
Skupinová aktivita - aktivita vycházející s iniciativy klientů, třeba i bez přispění pracovníka, zahrnuje též volnočasové aktivity – hra na kytaru, fotbal, PC hry, chat na internetu, poslech hudby atp.; pracovník zprostředkovává např. jen pomůcky, materiál).



1)



2)



3)

1 a 2: klubová místnost (sedačky, PC, plátno s projektorem, bar, kontaktní patro, stolní fotbal...)

3: hudební zkušebna (el. klávesy, el. kytary, baskytary, el. bicí, perkuse, aparatura...)



B) Sociálně-právní poradenství

Sociálně-právní
poradna

Sociálně právní poradenství je registrovaná sociální služba (sociální poradenství), která nabízí široké spektrum služeb klientele pohybující se na území Prahy 3, v přilehlých oblastech, i osobám mimopražským. Naše koncepce vychází ze Standardů sociálních služeb MPSV ČR a podle platného zákona o sociálních službách.

Klientelu tvoří převážně sociálně slabí jednotlivci či rodiny nacházející se v obtížných životních situacích, kteří hledají **informace, podporu a pomoc**.

V roce 2010 pokrývaly poptávky klientů dvě pracovnice na celkem 1,5 úvazku. Pravidelné **otevřací hodiny pro veřejnost tvořili týdně 30 hodin**.

Tým pracovníků Sociálně-právní poradny v roce 2010:

Vedoucí poradny: Pavlína Radlová
Sociální pracovnice: Mgr. Zuzana Kaněrová

Poradna obsloužila celkem **145 unikátních klientů**, z toho **24 klientů v rámci sociálně právního poradenství** (zprostředkování služeb právníka zdarma).

Provedla **734 intervencí** (nad 30 minut), **666 telefonátů** s klienty nebo ve prospěch klientů a **57 dotazů** (do 30 minut).

Počet klientů, kteří využili služeb sociálně právní poradny, zůstal ve srovnání s rokem minulým přibližně na stejné výši. Zvýšil se však počet intervencí – konzultací s klienty delších než 30 minut a počet asistencí se takřka zdvojnásobil.

Nejvíce zakázek od klientů přicházelo tradičně z oblasti **bydlení** (vyhledání a zprostředkování informací o pronájmu bytu pro rodiny s dětmi, ubytování v azylových domech), z oblasti **financí** (rodinné rozpočty, dojednání splátkových kalendářů, exekuce), dále z oblasti **dávek státní sociální podpory a dávek hmotné nouze** (obecné informace o jednotlivých dávkách, pomoc s vyplněním tiskopisů, doprovod na úřady), také se často řešila problematika spadající do **pracovní oblasti** (vyhledávání volných pracovních pozic, kontaktování zaměstnavatelů, sepisování životopisů). Pravidelně se setkáváme s tématem **vzdělávání**, a to jak u dětí (přijímací zkoušky na SŠ, VŠ), tak i u dospělých, kteří mají zájem o dosažení vyššího stupně vzdělání v podobě dálkového studia nebo o rekvalifikaci. Právní poradenství je



zajištěno kvalifikovaným právníkem, který do poradny dochází podle potřeby klientů.

Úspěchy a výzvy

Nejvíce se nám i nadále daří v oblasti bydlení. Vzhledem k tomu, že provozujeme **azylový dům** v Mladé Boleslavi, zvýšil se nám počet klientek, které přichází s žádostí o tuto službu. V případě naší plné kapacity umísťujeme klientky či celé rodiny do jiných azylových domů.

Také se nám v uplynulém roce podařilo několika početným rodinám vyhledat a zprostředkovat **pronájem bytu**.

Daří se nám řešit problematiku spojenou s oblastí financí, kdy vyjednáváme **splátkové kalendáře** a pomáháme klientům s rozpočtem financí tak, aby se pomalu dokázali vymanit z kolotoče dluhů a exekucí. Daří se nám i v oblasti právního poradenství, klienti využívají možnosti **konzultace se zkušeným právníkem**. Pravidelně také sepisujeme návrhy k soudu, odvolání, žádosti apod..

Oproti loňskému roku se nám zvedl počet klientů s žádostí o pomoc při **vyřizování pěstounské péče a příspěvku na péči**.

Poradna podporuje klienty k dalšímu vzdělávání, které se ukazuje jako nezbytná podmínka pro úspěšné zařazení na pracovní trh. V uplynulém roce se nám méně dařilo právě v oblasti uplatnění klientů na trhu práce. Volných pracovních míst pro lidi bez vzdělání bylo nedostatek a zájemců o ně mnohonásobně více. Klientela se při snaze o pracovní uplatnění potýká s velkou konkurencí zahraničních pracovníků, kteří bývají při přijímání do zaměstnání mnohdy úspěšnější. Na veškerá místa jsou vypisována výběrová řízení, ve kterých většinou naši klienti neuspějí, ačkoliv se jedná o pracovní místa, kde není potřeba vyššího vzdělání či praxe. Aby si klienti rozšířili možnosti pracovního uplatnění a byli schopni uspět v konkurenčním boji na trhu práce, využívají možnosti rekvalifikace. Na pracovní trh se nám ale nedaří umístit ani všechny klienty, kteří projdou rekvalifikací, zaměstnavatelé požadují i praxi v oboru. I z těchto důvodů motivujeme klienty k dalšímu, vyššímu vzdělávání.

Před sebou máme ještě spoustu práce, kdy je potřeba působit na rodiny jako celek v oblasti vzdělávání a prevence.

Spolupráce

Zařízení spolupracuje s MČ Praha 3 a občanským sdružením ROSVO, kteří v rámci svého projektu „Návrat do práce“ zprostředkovávají rekvalifikační kurzy pro obyvatele Prahy 3. Zájemcům o rekvalifikace, kteří jsou z jiné městské části či mimopražští pomáhá sociální poradna vyhledat jiná sdružení, která poskytují nebo zprostředkovávají **rekvalifikace**.



Dále se poradna zapojila do programu OPPA – poradce pro volbu povolání pro děti a mládež, jenž byl zaměřen na děti a mládež od 8 do 18 let, v rámci kterého jsme spolupracovali se Základní školou Havlíčkovo náměstí, školním psychologem a speciálním pedagogem. Tento projekt jsme zdárně ukončili v září 2010.

V roce 2010 jsme nadále spolupracovali s **Probační a mediační službou** Praha, kdy jsme umožnili odsouzeným odpracovat si alternativní trest. Tuto možnost využilo 5 klientů.

Umožnili jsme také 3 studentům střední a 2 studentkám vysoké školy vykonat u nás povinnou praxi.

Spolupracujeme s romským poradcem Prahy 3 a koordinátorem romských poradců z MHMP, převážně se jedná o předávání si užitečných informací a rad.

Sociálně právní poradna také slouží jako **kontaktní místo pro zájemkyně o pobyt v Azylovém domě** pro matky s dětmi R-mosty. Potenciální klientky se zde dozvědí veškeré informace a podmínky spojené s nástupem a samotným pobytem v azylovém domě.





C) Azylový dům



Azylový dům o.s. R–Mosty byl v roce 2010 sociální službou nabízející ubytování a návazné aktivizační a poradenské služby podle §57 zákona 108/2006 Sb.

Azylový dům (dále jen AD) poskytoval sociální služby **matkám s nezletilými dětmi a těhotným ženám starším 18 let v nepříznivé sociální situaci** spojené zejména se ztrátou bydlení. Maximální doba pobytu je stanovena na 1 rok. **Služba na azylovém domě byla vedena non-stop.**

Služba obsahuje tyto základní činnosti:

- poskytnutí ubytování na přechodnou dobu
- pomoc při uplatňování práv a oprávněných zájmů
- pomoc při obstarávání osobních záležitostí

aktivizační a vzdělávací aktivity , týkajících se zejména

- vzdělávání dětí a dospělých a jejich zapojení na trhu práce
- podpora při vyhledávání zaměstnání a samostatného bydlení
- prevence rizika odejmutí dětí ze soc. vyloučených rodin

Zařízení nabídlo pro klientky a jejich děti celkem **47 lůžek**, z toho 4 na tréninkovém bytě v objektu mimo hlavní budovu. **Služba byla kombinována s krizovým pokojem pro okamžitý příjem v případě domácího násilí nebo jiné mimořádné události, ve kterém jsou připravena tři lůžka.**

Spoluúčast klientek je stanovena na 70 Kč/dospělou osobu/noc a 40 Kč/nezletilé dítě/noc.

V roce 2010 běžel provoz v plném vytížení a služba sloužila zejména občanům Středočeského kraje a sekundárně i občanům Prahy.

Tým pracovníků AD v roce 2010:

Vedoucí AD:	Pavλίna Radlová
Sociální pracovnice :	Ilona Bacílková, DiS.
Správce AD:	Zuzana Bažová
Asistent vzdělávání a zaměstnávání:	Bc. Adam Pospíšil

Provoz zajišťoval **vedoucí tým služby** (ředitel, administrátor, vedoucí azylového domu) z pražského ústředí organizace i v místě (2x týdně) na adrese Mladá Boleslav, Nádražní 43.

V místě realizace působil **sociální pracovník AD a Správce AD**. Od prosince 2010 také **Asistent vzdělávání a zaměstnávání**



v rámci fakultativních služeb projektu OP LZZ – Podpora příslušníků romských lokalit.

Přes prázdniny roku 2010 jsme překonali jsme krizový stav, kdy byl provoz potenciálně ohrožen nedostatkem financí způsobeným výpadkem státní dotace ze strany MPSV ČR resp. nevyjasněnou spádovou působností Praha x Středočeský kraj a následnému nepodpoření státní dotace Středočeským krajem ve 2. kole řízení. Ve 3. kole již služba dotaci získala, stejně tak dotaci ze strany MHMP – Odb. sociálních služeb, a proto ke změnám v realizaci služby nedošlo.

Po celý rok 2010 služba spolupracovala s orgány veřejné správy Středočeského kraje, odděleními sociální péče, OSPOD, zejména Mladé Boleslavi, České lípy, Mělníka, Mnichova Hradiště, Prahy 3, 5 a 9. Některým klientkám pak byly poplatky za pobyt v AD dle platné vyhlášky hrazeny přímo na účet organizace.

Na kofinancování služby se podílela kromě MHMP, MPSV a dalších zdrojů, významně také MČ Praha 3, a to smlouvou o spolupráci ve výši 250 000,- Kč.

Po celý rok se realizační tým (kromě přímé práce s klienty) věnoval také administraci standardizačních materiálů služby pro plánovanou inspekci.

V roce 2010 služba kvantitativně poskytla sociální péči celkem v této podobě:

Uživatel	143
Lůžka	47
Intervence	594
Kontakt	869
Uživatelé - dospělí	51
děti	92

Služba byla kontinuálně propojena s naší další službou: Sociálně-právní poradna se sídlem na Praze 3.

Služba eviduje za rok 2010 kromě uživatelů také **45 zájemců** o službu (23 zájemců ze Středočeského kraje a 22 zájemců z katastru hlavního města Prahy).

Pro rok 2011 je služba připravena na rozšíření svého provozu na 50 - 62 lůžek (zprovoznili jsme svépomocí v druhém objektu 1 nový byt) a budeme shánět sponzorské prostředky pro výstavbu půdních pokojů. Poptávka stále převyšuje naše možnosti nabídky.

Hodnocení úspěšnosti bylo prováděno kontinuálně mezi Vedoucím služby a sociálním pracovníkem (2 x týdně), mezi ředitelem společnosti a Vedoucím služby (1 x týdně), 4 x v roce na Valné hromadě společnosti.



Kritéria: Počty klientů, počty úspěšných přechodů do samostatného bydlení, počet dětí, které mohli díky pobytu matky v AD zůstat v její péči; vedení standardizovaného rozhovoru s klientem (supervize výkonů prováděl vedoucí AD a ředitel společnosti s vědomím klienta).

Služba dodržuje kritické standardy zákona a neustále pracujeme na doplnění dalších standardů a na revizích.



Hlavní budova



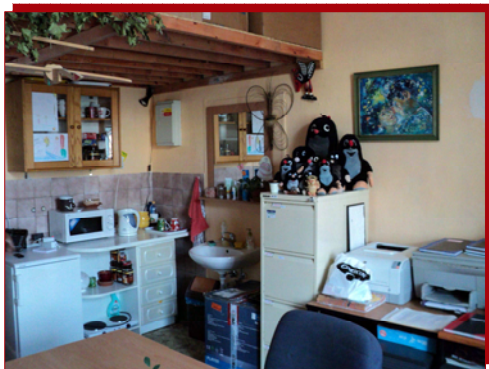
Herna



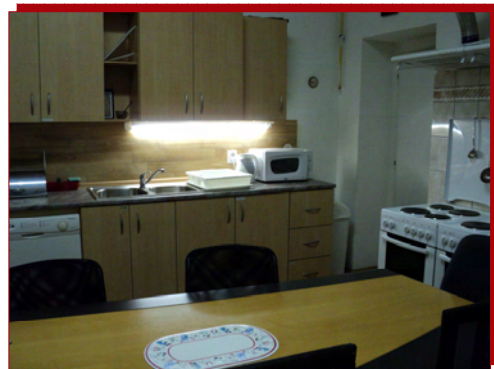
Krizový pokoj pro 4 osoby



Domek s bytem



Kancelář soc. pracovníka



Jedna ze společných kuchyní



UNIKÁTNÍ PROJEKTY v roce 2010

A) Poradenské centrum po Prahu 3 (OP Praha Adaptabilita - ESF)

V roce 2010 bylo zařízení (kromě dalších) součástí projektu Poradenské centrum pro Prahu 3 (OP Praha Adaptabilita), ve kterém tvořilo klíčovou aktivitu „Motivační aktivity a příprava na zaměstnání“.

Komunitní a poradenské centrum Prahy 3 bylo společným projektem ZŠ Havlíčkovo Náměstí a občanského sdružení R-Mosty. Byl zahájen v říjnu 2008 a ukončen v září 2010.

Jeho cílem bylo vytvoření fungujícího poradenského střediska, které by vyrovnávalo handicapy dětí a rodin, ohrožených sociálním vyloučením, které brání vyrovnání startovních podmínek všech občanů naší společnosti. Hlavní těžiště práce spočívalo v práci kontaktních pracovníků NZDM R-Mosty (Motivační aktivity a příprava na zaměstnání), profesní poradkyně, speciální pedagožky, psychologů a protidrogového koordinátora, kteří pracují zejména s dětmi ze ZŠ Havlíčkovo náměstí a NZDM R-Mosty.

Každé úterý od 13:30 do 16:00 byly otevřeny hodiny pro veřejnost těchto specializovaných pracovníků, čímž se projekt postupně otvíral širší veřejnosti.

Model Poradenského centra pro Prahu 3 se v rámci nabízených služeb o.s. R-Mosty udržel až do konce roku 2010.



Praha a EU: Investujeme do Vaší budoucnosti



B) Metodická a informační podpora pedagogů, kteří se setkávají se socio-kulturními specifiky romských žáků

Hlavním cílem projektu bylo poskytnout vybraným 80 učitelům, kteří se setkávají nebo mohou setkávat se socio-kulturními specifiky svých romských žáků, informační servis v podobě ucelených dat o romské historii a socio-kulturním zázemí, ale také prostor pro navázání těchto informací na konkrétní zkušenosti pedagogů a pro interaktivní diskusi nad souvisejícími tématy - aktuální problémy Romů v MŠ a ZŠ a možný podíl školy na jejich řešení, socio-kulturní zázemí romských žáků, vliv romštiny na pozici romských dětí v českém vzdělávacím systému a efektivita státních prointegračních opatření ve školství.

Tento cíl byl zcela naplněn, ba překročen, jelikož se pěti seminářů zúčastnilo dokonce **105 pedagogů** (z měst Praha, Milovice, Plzeň, Klatovy, Jaroměř-Josefov, Slaný, Kolín a Brno) místo původně zamýšlených 80. I pro tuto úspěšnost usilujeme o pokračování projektu i v dalším roce.

Přednáškové bloky se střídaly s diskusními panely. Celý **program dvoudenního semináře čítal celkem 10 hodin.**

Lektoři projektu: speciální pedagožka **Mgr. Helena Balabánová**
romistka **Mgr. Barbora Šebová**
romský student romistiky **David Tišer**
sociální pracovnice **Pavλίna Radlová**

Koordinátor projektu: **Adama Pospíšil**

Seminář obsahoval lekce, které účastníky vedly k pochopení a komplexnímu zvládnutí možných úskalí romských dětí v českých školách. Seminář obsahoval následující bloky:

- historie Romů
- původ, zařazení a dialekty romského jazyka
- mluvčí romštiny nebo romského etnolektu češtiny v českém jazykovém prostředí
- sociokulturní specifika romských dětí, hodnotové orientace, rodinné zázemí apod.
- aktuální problémy Romů ve školách a možný podíl školy na jejich řešení
- nástroje státní školské politiky směrem k větší integraci romských dětí, příklady dobré praxe

Projekt byl podpořen z rozpočtu MŠMT ČR.



C) Romové očima Romů

Multikulturní pásno pro neromské a romské žáky základních škol

Muzeum hlavního města Prahy a o.s. R-Mosty úspěšně navázali na programy z let 2007 – 2009 a i v roce 2010 vytvořili interaktivní výukové pásno Romové očima Romů.

Pod tímto názvem se skrývá i záměr a obsah programu, tedy to, že **tvůrci jsou sami Romové**, konkrétně romské děti a romští lektoři, **kteří společně předávají informace i zážitky žákům neromským.**

Během května 2010 proběhlo setkání lektorů a romských dětí (uživatelů služeb NZDM R-Mosty), na kterém byl představen záměr programu a vytvořena jeho struktura.

Během října 2010 proběhly čtyři programy pro celkem 200 žáků ze čtvrtých, pátých, sedmých a osmých tříd základních škol v Praze.

Náplní programu byly prezentace romské historie, živá hudební a taneční vystoupení, workshopy nad aktuálními tématy, která jsou s Romy a neromy spojena, workshopy o diskriminaci a multikulturní hra. Součástí programu bylo představení tradičních romských výrobků a jiných kulturních symbolů (romská vlajka, hymna...).

Před každým programem byl doprovázejícím pedagogům rozdán dotazník obsahující otázky, které se dotazovaly na míru informovanosti žáků školy v otázkách romského národa a také na představy pedagogů na stavbu programu. Tento dotazník posloužil realizátorům při kalibraci programu v dalších letech.

Projekt Romové očima Romů proběhl **v roce 2010 poprvé za podpory MK ČR a Muzea hl. m. Prahy.** V minulých letech byl realizován na dobrovolné bázi. Finanční prostředky z dotace přispěly k větší profesionalizaci aktivit a lepšímu zvládnutí všech fází workshopů.

Koordinátor projektu: **Tomáš Rezek**
 Lektoři programu: **Barbora Šebová, David Tišer**
 Romská osobnost: **Máριο Bihári**, hudebník
 Vedení dětských účastníků: **Eva Cencialová**
 Romští žáci ze skupiny Black Style a taneční skupiny Jagori (pod vedením Kristýny Gorolové)



D) DROM - Komiks o romské historii

Projekt, který **podpořil Úřad vlády České republiky**, obnovil úspěšnou edici výukového a osvětového materiálu „Drom - komiks o romské historii“ z roku 2008 (podpořeno MŠMT ČR).

O dva roky později, tedy v roce 2010 dostal komiks dalších **2000 ks** výtisků, které byly distribuovány do deseti základních škol s významným podílem romských žáků po celé České republice, konkrétně v Hl. městě Praze, Moravskoslezském kraji, Středočeském kraji, Ústeckém kraji, Královéhradeckém kraji a Plzeňském kraji.

Distribuce byla vedena i inovativními kanály, a to přes Ústav pro vyšetřování zločinů komunismu, který pořádal velký seminář o historii pro pedagogy dějepisu z celé republiky (komiks zde byl distribuován v počtu 150 ks). Elektronická podoba komiksu i s podpůrným materiálem pro pedagogy byl také objednan novým a již velmi populárním webovým portálem pro učitele dějepisu a žáky se zájmem o historii - www.moderni-dejiny.cz, kde bude volně ke stažení. Přes občanské sdružení Khamoro v Chodově pokračuje distribuce i v Karlovarském kraji. Díky spolupráci s občanským sdružením Jekhetane pokračuje distribuce v Moravskoslezském a v Olomouckém kraji.

Šestnáct stran dějepisu

Komiks nabízí čtrnáct stran poutavého příběhu, ve kterém se čtenáři vydají na cestu časem. Jejich průvodci se stanou dva žáci jedné základní školy v Praze, kteří se rozhodnou nepřijít do školy na hodinu dějepisu. Do cesty se jim ale postaví duch, který jim dá stroj času...

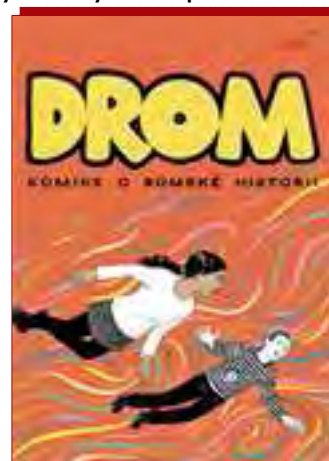
Text, který je psán dvojjazyčně (česky, romsky), popisuje klíčové momenty historie romského národa od Indie 10. st. n.l. až po moderní dějiny českého státu. Další strana publikace uvádí stručný přehled romské historie jako sumu. Autoři neopomněli reagovat ani na současná témata romské populace u nás a vybraným způsobem předkládají čtenářům podněty k zamyšlení. Zadní přebalová strana prezentuje osm současných romských osobností z ČR.

Součástí projektu bylo kromě dotisku a distribuce komiksu také **vytvoření metodických podkladových materiálů pro učitele dějepisu**, kteří budou s komiksem pracovat.

Autoři komiksu: **Barbora Šebová, Adam Pospíšil**

Kresba: **Lucie Lomová**

Překlad: **Jan Dužda**





E) Banery

Hlavním cílem projektu byla výroba a distribuce velkoplošných výukových bannerů do škol, které navštěvuje vysoké procento romských žáků.

Vznikly dva typy bannerů podle tématického dělení

1) **Romsko-české jazykové banery**

Celkem pět bannerů, které dětem demonstrují gramatické odlišnosti romštiny a češtiny s cílem eliminovat chyby, které děti dělají v češtině kvůli používanému romskému etnolektu češtiny. Druhým cílem je zvyšovat kompetence dětí v romském jazyce a podporovat gramaticky správnou psanou podobu romštiny, která je mezi dětmi téměř zcela neznámá. Celá **série 5 bannerů ve formátu A1** byla navržena, nakreslena, graficky zpracována, vytištěna a distribuována. V souladu se zadáním projektu bylo vytištěno celkem čtyřicet sérií těchto bannerů.

2) **Romské osobnosti (Bare Roma)**

Celkem sedm bannerů, které textem i obrazem prezentují 7 světových romských osobností uměleckého i společenského života. Jde o následující postavy: Jánoš Bihári - houslista, Mathéo Maximoff - spisovatel, Cafferino Jiménez Malla - světec, Cinka Panna - houslistka, Rosa Taikon - umělkyně (šperkařka), Django Reinhardt - jazzový kytarista, Katarina Taikon - spisovatelka.

Osobnosti byly zmapovány, vybrány, nakresleny, graficky zpracovány, vytištěny a distribuovány. Celá **série 7 bannerů ve formátu A2** byla vyrobena v počtu 40 ks.

Školy získaly nové vizuální didaktické materiály, které obsahují důležitá témata, týkající se romských dětí a která mohou výrazně vstřípnit důležité informace, přispět k jejich utřídění a také romské děti motivovat.

Jazykové bannery se jako první didaktický materiál věnují, ve školství prakticky opomíjenému fenoménu romského etnolektu češtiny, který je v mnoha romských rodinách od narození dětem přirozenou formou vštěpován, a který ve svém nejhorším důsledku může vést až k neoprávněnému vyřazení dítěte ze standardního vzdělávacího proudu. Chyby, které romské děti v češtině dělají se dají dobře demonstrovat na srovnání s romštinou. Bannery proto srovnávají



některé gramatické jevy ve spisovné češtině a v romštině a tím pomáhají dětem rozlišovat obě jazykové entity. Děti si oba jazyky jasněji oddělí a začnou vnímat spisovnou češtinu vedle gramaticky správné romštiny. Materiál tak v zásadě pomáhá oživit a pěstovat přirozené tendence k bilingvistu u mnoha romských dětí.

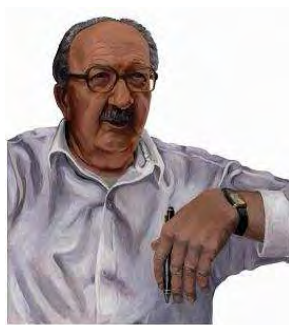
Školy s vysokým podílem romských žáků dostaly, díky atraktivně zpracovaným portrétům významných romských světových osobností, možnost více přiblížit školní prostředí romským žákům.

Projekt byl propojen s projektem dotisku a distribuce komiksu o romské historii, který sdružení R-Mosty vyrobilo již v roce 2008. **Jazykové bannery, portréty romských osobností a dvojjazyčný komiks utváří celistvou a kompletní kolekci romistických materiálů pro žáky.** Všechny tyto materiály dávají nástroj k efektivnímu posilování kulturní, historické i jazykové identity romské národnostní menšiny.

Díky bannerům získávají i učitelé romských žáků možnost většího proniknutí k podstatě problematického postavení romských dětí v českém vzdělávacím systému. Zejména v oblasti romského etnolektu češtiny a v oblasti romštiny samotné se jim, díky projektu, dostane nových informací a praktických nástrojů.

Autoři textů: **Adam Pospíšil, Barbora Šebová, Jan Dužda**
Autorka kreseb (Bare Roma): **Kristýna Sluková**

Projekt byl podpořen z rozpočtu Úřadu vlády ČR.



Ukázka ilustrací k banerům Bare Roma:

Mathéo Maximoff



Jánoš Bihári



Cinka Panna



F) Hudební zkušebna

Projekt je realizován jako nadstandardní služba v rámci Nízkoprahového klubu R-Mosty. Díky podpoře MČ Prahy 3 byla zkušebna i v roce 2010 dovybavena, a to baskytarou, elektrickou kytarou, basovým a kytarovým kombem.

Specifický režim provozu zkušebny (ve zvláštní místnosti) byl obohacen díky podpoře Ministerstva kultury ČR, které poskytlo finanční částku, ze které byli najati dva hudební lektoři, profesionální hudebníci. Ti zajišťovali nejen plynulý chod zkušebny, ale působili zejména jako **učitelé hry na kytaru, baskytaru, zpěvu a hry na bicí a perkuse.**

Hudební zkušebnu od května 2010 využívalo celkem **21 klientů** NZDM, ze kterých vzešly dvě trvale fungující hudební uskupení o celkem 14 členech.

Otevírací doba zkušebny činila 6 hodin/týdně (provoz pondělí – čtvrtek v pozdních odpoledních hodinách).

Jednou z dlouhodobě působících kapel ve zkušebně R-Mosty je mládežnická kapela Black Styl, která se pravidelně zapojuje nejen do dění nízkoprahového zařízení, ale i do kulturních událostí celé městské části. Vystoupila například na Fajn dnu, který pořádalo o.s. Remedium společně s dalšími sdruženími z Prahy 3, na Mikulášské nadílce pořádané MČ Prahy 3 a na dalších podnicích.

Lektoři hudební zkušebny v roce 2010:

Michal Nosek
Petr Horvát
Jan Dužda
Mário Bihári
Radek Sivák
Jan Ježek
Richard Frištenský



G) Benefiční koncert pro Azylový dům

16. listopadu 2010 od 18:30 v Retro Music Hall se odehrálo pokračování akce z loňského roku, tentokrát den před státním svátkem.

V rámci 2. ročníku festivalu na podporu **Azylového domu** R-Mosty v Mladé Boleslavi vystoupila multizánrová směs toho nejlepšího z české kulturní scény:

Mário Bihári a Bachtale Apsa
Jablkoň
Al-Yaman
Navigators
Terne Čhave



...a speciální host, finalista české Superstar

Jan Bendig

Celý výtěžek akce byl věnován, stejně jako loni, na zajištění provozu **Azylového domu pro matky s dětmi R-Mosty**, který je od roku 2009 zcela naplněn klientkami ze Středočeského kraje a Prahy a jejich dětmi.

I díky výtěžku z prvního ročníku 2009 Azylový dům "přežil" celý rok a v roce 2010 už získal díky oběma krajům finanční podporu a situace zařízení není zdaleka tak neveselá jako loni.

Děkujeme všem kapelám, které na benefičním festivalu zahráli, Retru Praha i všem dalším komerčním a mediálním partnerům!



Sponzor akce:
Retro Music Hall



Navigators



Finanční zpráva za rok 2010

Příjmy

15.02.2010	PP	29	Darovací sml.-Blechová Jitka	4 500,00	-4 500,00	211.000
01.11.2010	B5	11	vstupné koncert	360,00	-4 860,00	221.050
11.11.2010	B5	11	vstupné koncert	180,00	-5 040,00	221.050
11.11.2010	B5	11	vstupné koncert	360,00	-5 400,00	221.050
12.11.2010	B5	11	vstupné koncert	360,00	-5 760,00	221.050
20.12.2010	PP	80	dar-Sanderová	5 000,00	-10 760,00	211.000
Obrat celkem:				10 760,00		
Saldo:				10 760,00		
Konečný zůstatek:				10 760,00		

14.04.2010	B5	4	Dar energie azyl-MB	75 000,00	-75 000,00	221.050
12.05.2010	B5	5	Česká centra-kapela-dle sml.	14 330,00	-89 330,00	221.050
14.06.2010	PP	30	darovací sml.-Famí charita	2 000,00	-91 330,00	211.000
16.06.2010	B5	6	Česká centra-kapela-dle sml.	16 556,00	-107 886,00	221.050
17.06.2010	PP	31	Dar.sml.-Kultura města Ml. Boleslav	25 565,00	-133 451,00	211.000
16.11.2010	PP	72	dar-Cubano Flavour	12 000,00	-145 451,00	211.000
23.11.2010	OP	21002	DAR	8 000,00	-153 451,00	378.000
07.12.2010	B5	12	Dotace-Výbor dobré vůle	4 636,00	-158 087,00	221.050
31.12.2010	IDO	3	dar -MHM Computers-oblečení a drobné	21 482,00	-179 569,00	501.005
31.12.2010	IDO	6	nadační příspěvek NOH-VDV	57 000,00	-236 569,00	395.000
Obrat celkem:				236 569,00		
Saldo:				236 569,00		
Konečný zůstatek:				236 569,00		

31.12.2010	IDO	9	P3-provoz azylu	250 000,00	-250 000,00	346.000
31.12.2010	IDO	9	Muzeum Prahy	20 000,00	-270 000,00	346.000
31.12.2010	IDO	9	OPPA-nepřímé náklady	13 803,00	-283 803,00	346.000
Obrat celkem:				283 803,00		
Saldo:				283 803,00		
Konečný zůstatek:				283 803,00		

31.12.2010	IDO	9	MPSV-Azyl	400 000,00	-400 000,00	346.000
31.12.2010	IDO	9	MPSV-NZDM	924 000,00	-1 324 000,00	346.000
31.12.2010	IDO	9	MPSV-Poradna	375 000,00	-1 699 000,00	346.000
31.12.2010	IDO	9	Praha 3-Poradna	40 000,00	-1 739 000,00	346.000
31.12.2010	IDO	9	Praha 3-NZDM	70 000,00	-1 809 000,00	346.000
31.12.2010	IDO	9	MK-Kapela	50 000,00	-1 859 000,00	346.000
31.12.2010	IDO	9	MHMP-Prevence kriminality	50 000,00	-1 909 000,00	346.000
31.12.2010	IDO	9	MK-Muzeum	40 000,00	-1 949 000,00	346.000
31.12.2010	IDO	9	Praha 3/MHMP/NZDM	135 000,00	-2 084 000,00	346.000
31.12.2010	IDO	9	MŠMT-učitelé	413 700,00	-2 497 700,00	346.000
31.12.2010	IDO	9	Rada vlády-národ.menšiny-komix	196 000,00	-2 693 700,00	346.000
31.12.2010	IDO	9	Rada vláda-bannery	381 690,00	-3 075 390,00	346.000
31.12.2010	IDO	9	MHMP-Volný čas	60 000,00	-3 135 390,00	346.000
31.12.2010	IDO	9	MHMP-Sociál. služby,azyl	286 000,00	-3 421 390,00	346.000
31.12.2010	IDO	9	převod dotace na projekt - OPLZZ	281 080,00	-3 702 470,00	346.000
31.12.2010	IDO	9	OPPA	550 415,00	-4 252 885,00	346.000
Obrat celkem:				4 252 885,00		
Saldo:				4 252 885,00		
Konečný zůstatek:				4 252 885,00		



22.06.2010	VF	20100003	vystoupení kapely	12 000,00	-12 000,00	311.000
24.09.2010	VF	20100004	právní služby	12 000,00	-24 000,00	311.000
05.10.2010	VF	20100005	semináře-Romové očima Romů	20 000,00	-44 000,00	311.000
01.12.2010	VF	20100007	Khamoro-vzdělávací cyklus	60 000,00	- 104 000,00	311.000

Obrat celkem: 104 000,00
Saldo: 104 000,00
Konečný zůstatek: 104 000,00

01.01.2010	PP	108	haléf. vyrovnání pokladny	0,10	-0,10	211.000
12.01.2010	PP	109	příjem z prodeje obrazu	22 000,00	-22 000,10	211.000
31.01.2010	INT	1	el. energie oprava zálohy-není doklad o	40,00	-22 040,10	314.000
31.01.2010	INT	1	plyn oprava zálohy-není doklad o úhradě	600,00	-22 640,10	314.000
09.02.2010	OP	21001	škoda	21 000,00	-43 640,10	378.000
31.12.2010	IDO	10	zúčtování zálohy-není záznam o úhradě	1 000,00	-44 640,10	314.000
31.12.2010	IDO	11	zúčtování poplatků 8x 1500	12 000,00	-56 640,10	331.100

Obrat celkem: 56 640,10
Saldo: 56 640,10
Konečný zůstatek: 56 640,10

25.01.2010	PP	100	tržba	11 400,00	-11 400,00	211.000
10.02.2010	PP	99	tržba	11 100,00	-22 500,00	211.000
26.02.2010	PP	98	tržba	7 000,00	-29 500,00	211.000
11.03.2010	PP	10	tržba-bufet	8 500,00	-38 000,00	211.000
22.03.2010	PP	14	tržba-bufet	6 700,00	-44 700,00	211.000
25.03.2010	PP	16	tržba-bufet	3 500,00	-48 200,00	211.000
08.04.2010	PP	91	tržba	4 400,00	-52 600,00	211.000
17.04.2010	PP	92	tržba	9 200,00	-61 800,00	211.000
28.04.2010	PP	93	tržba	7 100,00	-68 900,00	211.000
03.05.2010	PP	94	tržba	4 000,00	-72 900,00	211.000
18.05.2010	PP	25	tržba	4 100,00	-77 000,00	211.000
28.05.2010	PP	27	tržba	4 890,00	-81 890,00	211.000
05.06.2010	PP	90	tržba	4 100,00	-85 990,00	211.000
15.06.2010	PP	33	tržba bufet	7 240,00	-93 230,00	211.000
30.06.2010	PP	37	tržba bufet	2 000,00	-95 230,00	211.000
20.09.2010	PP	56	tržba	9 730,00	- 104 960,00	211.000
30.09.2010	PP	58	tržba	7 950,00	- 112 910,00	211.000
12.10.2010	PP	65	tržba	8 270,00	- 121 180,00	211.000
20.10.2010	PP	66	tržba	8 100,00	- 129 280,00	211.000
12.11.2010	PP	95	tržba	10 800,00	- 140 080,00	211.000
26.11.2010	PP	96	tržba	8 125,00	- 148 205,00	211.000
27.12.2010	PP	97	tržba	7 500,00	- 155 705,00	211.000

Obrat celkem: 155 705,00
Saldo: 155 705,00
Konečný zůstatek: 155 705,00



11.01.2010	B5	1	příspěvek na pobyt	2 807,00	-2 807,00	221.050
15.01.2010	PP	2	tržba služby azyl	5 590,00	-8 397,00	211.000
03.02.2010	B5	2	příspěvek na pobyt	2 807,00	-11 204,00	221.050
19.02.2010	B5	2	příspěvek na pobyt	2 100,00	-13 304,00	221.050
02.03.2010	B5	3	příspěvek na pobyt	2 487,00	-15 791,00	221.050
15.03.2010	PP	21	tržba -služby azyl	7 673,00	-23 464,00	211.000
22.03.2010	B5	3	příspěvek na pobyt	4 500,00	-27 964,00	221.050
02.04.2010	B5	4	příspěvek na pobyt	2 487,00	-30 451,00	221.050
02.04.2010	B5	4	příspěvek na pobyt	6 457,00	-36 908,00	221.050
05.04.2010	PP	22	tržba služby azyl	21 726,00	-58 634,00	211.000
03.05.2010	PP	32	tržby azyl 4/10	31 652,00	-90 286,00	211.000
05.05.2010	B5	5	příspěvek na pobyt	2 707,00	-92 993,00	221.050
05.05.2010	B5	5	příspěvek na pobyt	6 247,00	-99 240,00	221.050
31.05.2010	PP	23	poplatek za ubytování 5/10	29 463,00	- 128 703,00	211.000
02.06.2010	B5	6	příspěvek na pobyt	2 817,00	- 131 520,00	221.050
02.06.2010	B5	6	příspěvek na pobyt	5 737,00	- 137 257,00	221.050
30.06.2010	PP	34	poplatek za ubytování 6/2010	26 173,00	- 163 430,00	211.000
02.07.2010	B5	7	platba za azyl	880,00	- 164 310,00	221.050
02.07.2010	B5	7	platba za azyl	3 307,00	- 167 617,00	221.050
13.07.2010	B5	7	platba za azyl	610,00	- 168 227,00	221.050
02.08.2010	B5	8	příspěvek za azyl	770,00	- 168 997,00	221.050
02.08.2010	PP	39	poplatek za ubytování 7/10	24 720,00	- 193 717,00	211.000
04.08.2010	B5	8	příspěvek za azyl	4 150,00	- 197 867,00	221.050
10.08.2010	B5	8	příspěvek za azyl	2 170,00	- 200 037,00	221.050
23.08.2010	B5	8	příspěvek za azyl	1 648,00	- 201 685,00	221.050
24.08.2010	B5	8	příspěvek za azyl	4 292,00	- 205 977,00	221.050
31.08.2010	PP	54	poplatek za ubytování	13 160,00	- 219 137,00	211.000
02.09.2010	B5	9	příspěvek za azyl	4 150,00	- 223 287,00	221.050
09.09.2010	B5	9	příspěvek za azyl	610,00	- 223 897,00	221.050
20.09.2010	B5	9	příspěvek za azyl	2 170,00	- 226 067,00	221.050
21.09.2010	B5	9	příspěvek za azyl	2 418,00	- 228 485,00	221.050
24.09.2010	B5	9	příspěvek za azyl	882,00	- 229 367,00	221.050
30.09.2010	PP	59	poplatek za ubytování	29 070,00	- 258 437,00	211.000
08.10.2010	B5	10	příspěvek za azyl	610,00	- 259 047,00	221.050
14.10.2010	B5	10	příspěvek za azyl	2 170,00	- 261 217,00	221.050
21.10.2010	B5	10	příspěvek za azyl	882,00	- 262 099,00	221.050
21.10.2010	B5	10	příspěvek za azyl	2 528,00	- 264 627,00	221.050
26.10.2010	B5	10	příspěvek za azyl	3 851,00	- 268 478,00	221.050
29.10.2010	PP	60	poplatek za ubytování	31 730,00	- 300 208,00	211.000
22.11.2010	B5	11	příspěvek za azyl	2 777,00	- 302 985,00	221.050
24.11.2010	B5	11	příspěvek za azyl	523,00	- 303 508,00	221.050
26.11.2010	B5	11	příspěvek za azyl	3 851,00	- 307 359,00	221.050
01.12.2010	PP	73	poplatek za ubytování	29 039,00	- 336 398,00	211.000
15.12.2010	B5	12	příspěvek za azyl	4 150,00	- 340 548,00	221.050
20.12.2010	B5	12	příspěvek za azyl	633,00	- 341 181,00	221.050
20.12.2010	B5	12	příspěvek za azyl	2 777,00	- 343 958,00	221.050
30.12.2010	PP	77	poplatek za ubytování	30 490,00	- 374 448,00	211.000
Obrat celkem:				374 448,00		
Saldo:				374 448,00		
Konečný zůstatek:				<u>374 448,00</u>		



Výdaje (v celých tisících Kč)

Název ukazatele	Činnosti			
	hlavní	hospodářská		celkem
	5	6	7	8
A. Náklady				
I. Spotřebované nákupy celkem		146		969
1. Spotřeba materiálu	823			591
2. Spotřeba energie	232			232
3. Spotřeba ostatních neskladovatelných dodávek				
4. Prodané zboží		146		146
II. Služby celkem	1 156			1 156
5. Opravy a udržování	111			111
6. Cestovné	155			155
7. Náklady na reprezentaci				
8. Ostatní služby	890			890
III. Osobní náklady celkem	3 242			3 242
9. Mzdové náklady	2 605			2 605
10. Zákonné sociální pojištění	637			637
11. Ostatní sociální pojištění				
12. Zákonné sociální náklady				
13. Ostatní sociální náklady				
IV. Daně a poplatky celkem	7			7
14. Daň silniční				
15. Daň z nemovitostí				
16. Ostatní daně a poplatky	7			7
V. Ostatní náklady celkem	119			119
17. Smluvní pokuty a úroky z prodlení				
18. Ostatní pokuty a penále	1			1
19. Odpis nadobytné pohledávky				
20. Úroky	2			2
21. Kursové ztráty				
22. Dary				
23. Manka a škody				
24. Jiné ostatní náklady	116			116
VI. Odpisy, prod. majetek, tvorba rezerv a opr. položek celkem				
25. Odpisy dlouhodobého nehmotného a hmotného IM				
26. Zůstatková cena prodaného NIM a HIM				
27. Prodané cenné papíry a vklady				
28. Pořizovací cena prodaného materiálu				
29. Tvorba zákonných rezerv				
30. Tvorba zákonných opravných položek				
VII. Poskytnuté příspěvky celkem				
31. Poskytnuté příspěvky zúčtované mezi org. složkami				
32. Poskytnuté příspěvky				
VIII. Daň z příjmů celkem				
33. Dodatečné odvody daně z příjmů				
Náklady celkem	5 347	146		5 493



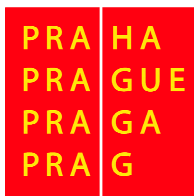
Název ukazatele	Činnosti			
	hlavní	hospodářská		celkem
	5	6	7	8
B. Výnosy				
I. Tržby za vlastní výkony a za zboží celkem	505	156		661
1. Tržby za prodej vlastních výrobků				
2. Tržby z prodeje služeb	505			505
3. Tržby za prodej zboží		156		156
II. Změny stavu vnitroorganizačních zásob celkem				
4. Změna stavu vnitroorganizačních zásob				
5. Změna stavu zásob polotovárů				
6. Změna stavu zásob výrobků				
7. Změna stavu zvířat				
III. Aktivace celkem				
8. Aktivace materiálu a zboží				
9. Aktivace vnitroorganizačních služeb				
10. Aktivace dlouhodobého nehmotného majetku				
11. Aktivace dlouhodobého hmotného majetku				
IV. Ostatní výnosy celkem	58			58
12. Smluvní pokuty a úroky z prodlení				
13. Ostatní pokuty a penále				
14. Platby za odepsané pohledávky				
15. Úroky	1			1
16. Kursové zisky				
17. Zúčtování fondů				
18. Jiné ostatní výnosy	57			57
V. Tržby z prodeje majetku, zúčtování rezerv a opr. položek				
19. Tržby z prodeje dlouhodobého hm. a nehm. maj.				
20. Tržby z prodeje cenných papírů a vkladů				
21. Tržby z prodeje materiálu				
22. Výnosy z krátkodobého finančního majetku				
23. Zúčtování zákonných rezerv				
24. Výnosy z dlouhodobého finančního majetku				
25. Zúčtování opravných položek				
VI. Přijaté příspěvky celkem	247			247
26. Přijaté příspěvky zúčtované mezi org. složkami				
27. Přijaté příspěvky	247			247
28. Přijaté členské příspěvky				
VII. Provozní dotace celkem	4 537			4 537
29. Provozní dotace	4 537			4 537
Výnosy celkem	5 347	156		5 503
C. Hospodářský výsledek před zdaněním		9		9
34. Daň z příjmů				
D. Hospodářský výsledek po zdanění		9		9



Činnost o.s. R-Mosty v roce 2010 podpořili:



MČ Praha 3



Magistrát hl. m. Prahy



Město Mladá Boleslav



Ministerstvo školství,
mládeže a tělovýchovy ČR



Ministerstvo práce a
sociálních věcí ČR



MINISTERSTVO
KULTURY

Ministerstvo kultury ČR



Úřad vlády ČR



Muzeum hlavního města Prahy



Česká spořitelna, a.s.



Praha a EU: Investujeme do Vaší budoucnosti

ESF fond OP PA



PODPORUJEME
VAŠI BUDOUCNOST
www.esfcr.cz

ESF fond OP LZZ

Cuban flavour s.r.o.
Jan Valenta
Komes s.r.o. – výroba ekologických rakví

Galaktická agentura s.r.o.
Dům kultury Mladá Boleslav